

Paratge Natural de la Picossa

Pla de gestió de la Finca

Mas de Santa Magdalena

2025-2030



Elaborat per: Associació l'Aube

Amb la col·laboració de: CREAM i Xarxa per la conservació de la Natura (XCN)

Amb el suport de:



El Projecte CustForest compta amb el suport de la Fundación Biodiversidad del Ministerio para la Transición Ecológica y el Reto Demográfico (MITECO) en el marc del Pla de Recuperació, Transformació i Resiliència (PRTR), finançat per la Unió Europea – NextGenerationEU

Finca del Mas de Santa Magdalena
Pla de gestió 2025-2030

Data de redacció: 06-2025

Vigència:

2025-2030

Entitat redactora:

Associació l'Aube

Glorieta de l'eix de l'Ebre, SN

laube.cat

info@laube.cat

Equip redactor:

Equip tècnic de l'Associació l'Aube, Jordi Solé Blasi i Pere Josep Jiménez Mur

Revisió:

Laura Gracia (XCN)

Titularitat de la finca/espai:

Tolmezo Medioambiente SL

Tipologia d'instrument jurídic amb què s'ha formalitzat la iniciativa de custòdia:

Contracte de custòdia del territori

Vigència de l'instrument jurídic:

2023-2033, prorrogable per períodes de 10 anys

Índex de continguts

1 RESUM I VISIÓ	3
1.1 Resum	3
1.2 Visió	4
2 DESCRIPCIÓ DE L'ESPAI	5
2.1 Situació, delimitació i identificació de la finca	5
2.2 Propietat, custòdia i governança	6
2.3 Medi físic	8
2.4 Medi biòtic	10
2.5 Connectivitat ecològica	12
2.6 Contribucions de la natura al benestar humà	13
2.7 Usos i activitats de la finca	14
2.8 Instal·lacions i equipaments	15
2.9 Bases jurídiques i legals	15
3 ELEMENTS D'INTERÈS I OBJECTES DE CONSERVACIÓ	17
3.1 Elements d'interès natural	17
3.1.1 Elements d'interès natural objecte de conservació	21
3.2 Elements d'interès cultural i social	22
4 PRESSIONS, AMENACES, CONDICIONS FAVORABLES I OPORTUNITATS	23
5 OBJECTIUS I INDICADORS	25
5.1 Objectius operatius i indicadors	27
6 PROGRAMA D'ACTUACIONS	31
6.1 Línies d'actuació	31
6.2 Actuacions i mesures de conservació	36
6.4 Cronograma d'actuacions i pressupost	68
7 SEGUIMENT I AVALUACIÓ	70
7.1 Pla de seguiment	71
7.2 Avaluació dels objectius	71
7.3 Revisió del pla de gestió	73
8 ANNEXOS	74
8.1 Annex 1: Cartografia de la finca	74
8.2 Annex 2: Fotografies	75

1 RESUM I VISIÓ

1.1 Resum

La finca del Mas de Santa Magdalena, és una propietat privada, dins el Paratge Natural de la Picossa, al municipi de Móra d'Ebre. La finca s'ha convertit en un model per a la conservació, restauració i valorització d'un espai natural i històric d'elevat interès.

Es tracta d'una finca de 173 ha inclòs en la Xarxa Natura 2000 Sistema prelitoral meridional ES5140011, PEIN Serres de Pàndols i Cavalls ES510200 i dins els límits de la Reserva de la Biosfera de les Terres de l'Ebre.

El pla aborda la necessitat de mantenir i millorar un mosaic agroforestal mediterrani que històricament ha caracteritzat aquest paisatge i que actualment es troba amenaçat per l'abandonament de les activitats agroramaderes i la successió forestal descontrolada, circumstància que incrementa notablement el risc d'incendi forestal i la pèrdua de biodiversitat.

Aquest mosaic agroforestal és l'hàbitat d'espècies de gran interès com l'àliga cuabarrada (*Aquila fasciata*), espècie en perill d'extinció i greument amenaçada pels canvis d'ús del sòl, que troba en aquest tipus de paisatge humanitzat un entorn idoni per caçar i criar.

El pla preveu també la gestió adaptativa de les pinedes mediterrànies, masses forestals sovint monoespecífiques i densificades que incrementen la vulnerabilitat davant del foc, i que amb una gestió adequada poden evolucionar cap a boscos madurs, estructurats i amb major biodiversitat.

Un altre dels objectius és la conservació de la vegetació gipsícola, un hàbitat prioritari que apareix en sòls guixosos i que contribueix a la diversitat d'ambients, alhora que redueix la continuïtat forestal i el risc d'incendi.

L'aigua és un recurs escàs i vital en aquest entorn àrid, i per això el pla contempla la millora i conservació de la bassa de Santa Magdalena i de la font de Mucoró, punts d'aigua estratègics que acullen hàbitats d'interès com les jonqueres i herbassars humits mediterranis i les aigües estancades amb carofícies, espais clau per al manteniment de la qualitat de l'aigua, la reproducció d'amfibis i la presència de macroinvertebrats aquàtics. Aquestes zones humides afavoreixen també la presència de mamífers i avifauna que depenen de la proximitat de punts d'aigua per sobreviure.

Finalment, el pla reconeix el valor geològic excepcional de la finca, situada sobre una formació del Triàsic superior que mostra diferents capes de materials d'elevat interès científic i pedagògic, fet que incrementa el valor patrimonial de la finca.

En conjunt, aquest pla, no només ordena i regula els usos de la finca, sinó que esdevé una eina imprescindible per impulsar una gestió coherent, eficient i resilient que contribueixi a la sostenibilitat

del Paratge Natural de la Picossa, reforci la biodiversitat, promogui activitats agroforestals responsables, i valori els elements naturals i històrics com a actius per al territori.

1.2 Visió

El pla de gestió comportarà una gestió efectiva, coherent, adaptada al context de crisi climàtica i a llarg termini d'un espai únic tant per la seva riquesa ecològica com pels seus valors històrics.

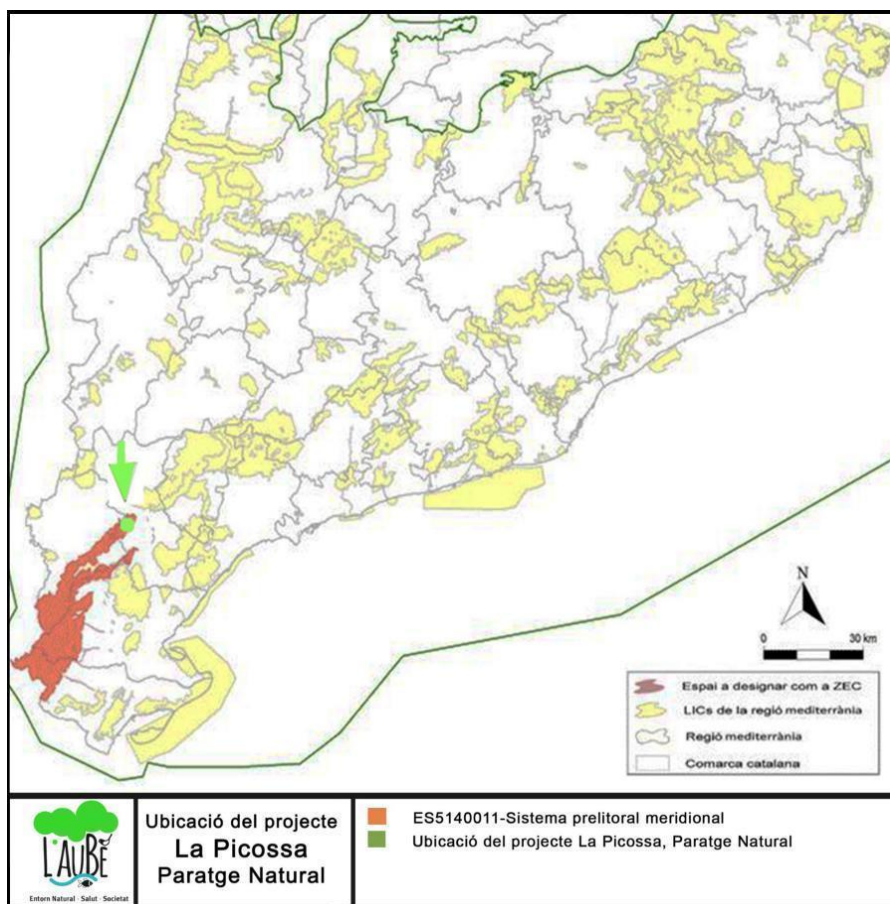
2 DESCRIPCIÓ DE L'ESPAI

2.1 Situació, delimitació i identificació de la finca

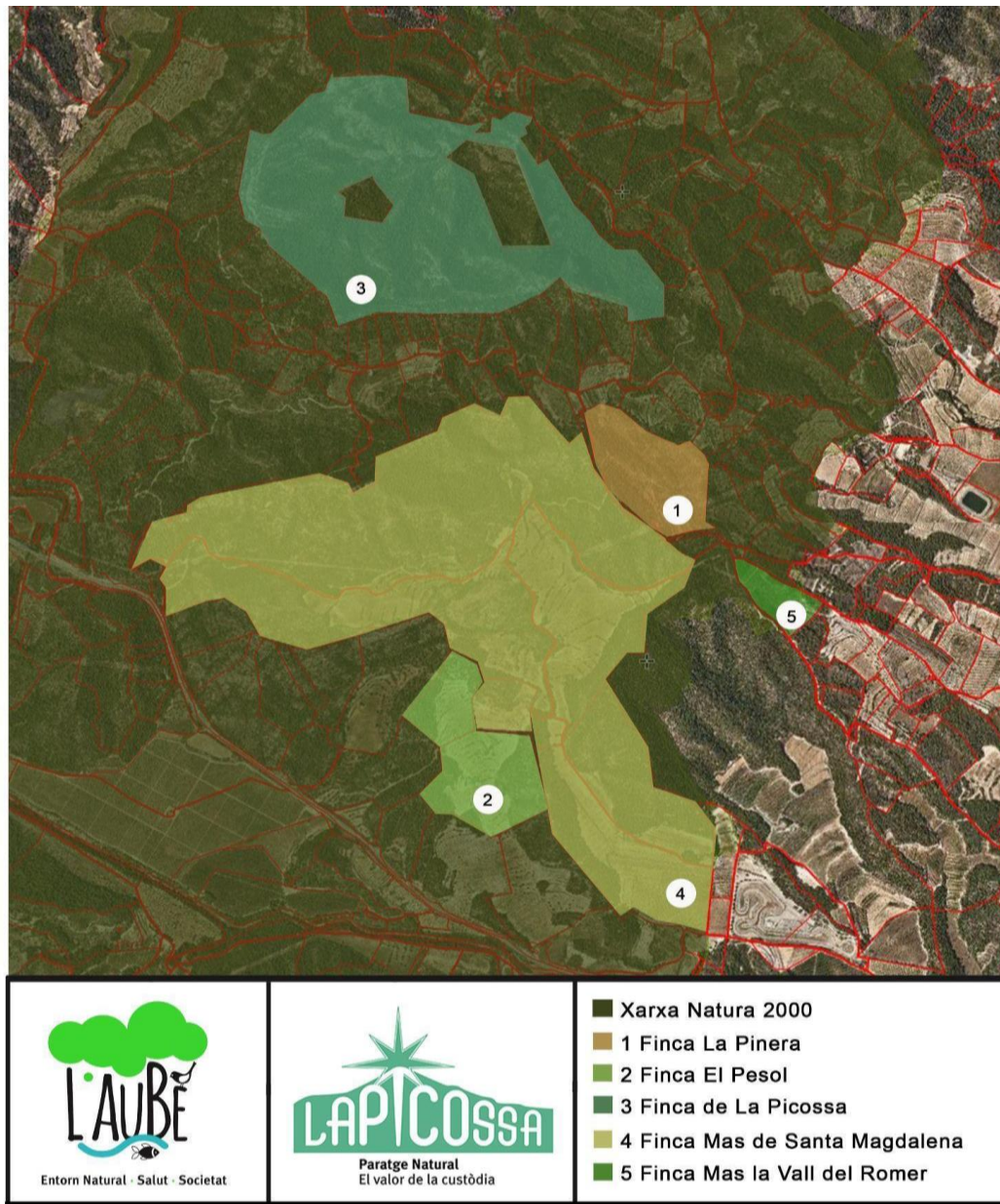
La finca del Mas de Santa Magdalena està situada a la comarca de la Ribera d'Ebre, al municipi de Móra d'Ebre, prop del seu nucli habitat i forma part del Paratge Natural de la Picossa.

Taula 1 Referències cadastrals de les 8 parcel·les que formen part de la Finca del Mas de Santa Magdalena

	Polígon i parcel·la		Municipi	Ref. cadastre	Superfície
Nº1	Polígon 25	Parcel·la 21	Móra d'Ebre	43094A025000210000FY	18,18 ha
Nº2	Polígon 25	Parcel·la 30	Móra d'Ebre	43094A025000300000FF	1,30 ha
Nº3	Polígon 22	Parcel·la 1	Móra d'Ebre	43094A022000010000FL	21,36 ha
Nº4	Polígon 31	Parcel·la 35	Móra d'Ebre	43094A031000350000FS	76,41 ha
Nº5	Polígon 25	Parcel·la 1	Móra d'Ebre	43094A025000010000FK	33,01 ha
Nº6	Polígon 22	Parcel·la 2	Móra d'Ebre	43094A022000020000FT	15,82 ha
Nº7	Polígon 25	Parcel·la 13	Móra d'Ebre	43094A025000130000FU	4,05 ha
Nº8	Polígon 22	Parcel·la 4	Móra d'Ebre	43094A022000040000FM	3,19 ha



Mapa nº1 Mapa d'ubicació del Paratge Natural de la Picossa dins Sistema prelitoral meridional ES5140011.



Mapa nº2 Mapa de finques en custòdia de l'Associació l'Aube al Paratge Natural de la Picossa.

2.2 Propietat, custòdia i governança

La finca del Mas de Santa Magdalena és propietat de l'empresa _____, i en _____, com a administrador de l'empresa propietària, actua com a gestor de la finca.

L'Associació l'Aube actua com a Entitat de Custòdia del Territori de la finca d'ençà de la formalització d'un primer contracte de custòdia l'any 2023, i la posterior ampliació de la seva vigència fins a l'any 2033.

La propietat es compromet a adaptar la gestió que du a terme de la finca d'acord amb els objectius de conservació i a respectar les restriccions que se'n derivin, amb l'assessorament i el suport de l'Entitat de Custòdia del Territori.

La finca del Mas de Santa Magdalena està inclosa dins els espais de la Batalla de l'Ebre amb les restes d'un Hospital de batalla i la fossa comuna més gran descoberta a Catalunya. La propietat i l'Ajuntament de Móra d'Ebre tenen un contracte de cessió dels espais de la batalla de l'Ebre per a la seva difusió i dinamització turística i cultural.

Amb la voluntat de treballar per dinamitzar els valors naturals del municipi i coneixedors dels treballs realitzats per part de l'Associació l'Aube a la finca limítrof de La Pinera, l'Ajuntament de Móra d'Ebre va facilitar un una trobada entre la propietat de la finca del Mas de Santa Magdalena i l'Aube com a Entitat de Custòdia del Territori.

En el contracte de custòdia entre la propietat i l'Aube queden establertes unes bases de gestió per afavorir la conservació de la finca del Mas de Santa Magdalena.

Les decisions que es prenguin en la redacció d'aquest Pla seran consultades amb la propietat.

Taula 2. Agents implicats en la governança i gestió de la finca.

Nom	Paper en la governança	Paper en la gestió
Propietat	Presa de decisions sobre els conreus de la finca i, conjuntament amb l'entitat de custòdia, presa de decisions sobre els hàbitats naturals i seminatural	Gestió dels conreus i, puntualment, dels hàbitats naturals i seminatural
Entitat de custòdia	Conjuntament amb la propietat, presa de decisions sobre els hàbitats naturals i seminatural. Presa de decisions sobre la col·locació de refugis de fauna	Gestió dels hàbitats naturals i seminatural, amb suport puntual de la propietat, i control dels refugis de fauna. Encarregada de les activitats de recerca, seguiment i divulgació
Ramader	Dret de pastura de les finques. Usuari.	Col·laboració en el manteniment del mosaic agroforestal
Ajuntament de Móra d'Ebre	Administració local i usuaris	Participació en l'ordenació de l'espai públic, regulació d'usos permesos, prohibició de circulació de vehicles en senders forestals

2.3 Medi físic

La finca del Mas de Santa Magdalena es troba al municipi de Móra d'Ebre (comarca de la Ribera d'Ebre), formant part del Paratge Natural de la Picossa. Aquest paratge s'integra dins la Xarxa Natura 2000 Sistema Prelitoral Meridional i connecta biogeogràficament amb les serres de Pàndols, Cavalls i el massís dels Ports cap al sud.

El relleu és abrupte però d'altitud moderada, amb el cim de la Picossa a uns 495 m sobre el nivell del mar. L'orografia de la finca és accidentada, amb pendents moderades i nombrosos afloraments rocosos calcaris que configuren un paisatge escarpat. Aquesta disposició orogràfica es deu a l'elevació del terreny al contacte entre la Serralada Prelitoral Catalana i la depressió de l'Ebre, marcada per un sistema de falles de direcció predominant NE-SO que delimita blocs elevats i enfonsats de l'escorça terrestre.

La proximitat de la vall de l'Ebre, a cotes baixes prop del nucli urbà de Móra d'Ebre, genera un fort contrast topogràfic i paisatgístic: la cubeta de l'Ebre al peu de la muntanya destaca per terrenys planers de cultiu que s'enfilen progressivament en vessants forestals pedregosos.



Imatge nº1 Imatge de la finca del Mas de Santa Magdalena amb el cim de la Picossa al fons.

Des del punt de vista geològic, la finca se situa sobre materials del Triàsic superior, que formen part de les estructures de la Serralada Costanera Catalana. Entre el Mas de Santa Magdalena (a cota baixa) i el cim de la Picossa es poden observar diferents estrats de roca que abracen un interval de temps d'uns 250 milions d'anys, des del Triàsic fins a dipòsits fluvials quaternaris més recents.

Els sòls de la finca reflecteixen aquesta diversitat litològica i el pendent irregular del terreny. A les zones baixes i fondalades –ocupades per conreus de secà– els sòls són més profunds, de textura franco-llimosa, amb una fracció fina important que reté certa humitat. En canvi, als vessants inclinats i parts altes domina el sòl prim i pedregós, amb abundant fragment de roca mare calcària o guixosa aflorant a la

superfície. En aquestes àrees, els substrats guixencs generen sòls amb contingut salí elevat, fet que limita la presència de vegetació arbòria i afavoreix comunitats especialitzades de matollars gipsícoles.

En general, la poca fondària i pedregositat dels sòls en pendent implica una capacitat de retenció d'aigua baixa i una major vulnerabilitat a l'erosió. Els sòls de la finca presenten una textura franco-llimosa en les zones de fondalada i els camps de conreu, i una textura més pedregosa en les zones de pendent.

Malgrat el caràcter àrid del clima, la finca disposa d'alguns punts d'aigua permanents d'alt valor ecològic. En destaca la font del Mucoró, que alimenta la bassa de Santa Magdalena. Aquesta bassa naturalitzada reté aigua de manera permanent durant tot l'any i constitueix un punt d'aigua vital per a la fauna salvatge de la zona, actuant com a abeurador i indret de cria d'amfibis. A banda d'aquests, antigament existien altres infraestructures hídriques com cisternes o dipòsits de recollida de pluja, pròpies de l'ús agrícola tradicional; el pla de gestió preveu la restauració d'una antiga cisterna i la instal·lació d'un nou punt d'aigua per a fauna, amb l'objectiu de garantir una aportació regular d'aigua en èpoques seques. La presència d'aquests punts d'aigua enmig d'un entorn marcadament sec és especialment important per mantenir la biodiversitat i pal·liar l'estrès hídric de la fauna local.



Imatge nº2 Imatge de la font de Mucoró, restaurada el 2024.

El clima de la zona és mediterrani continental sec, característic de la vall mitjana de l'Ebre. Es defineix per hiverns moderadament freds i estius molt calorosos, amb una notable amplitud tèrmica diària i estacional. Les temperatures mínimes hivernals poden assolir puntualment valors de -5°C en nits anticiclòniques, mentre que a l'estiu sovintegen màximes per sobre dels 40°C en onades de calor. La precipitació mitjana anual se situa al voltant dels 400-600 mm, però la seva distribució és molt irregular i concentrada sobretot a la primavera i la tardor. Són freqüents les sequeres estivals prolongades, 2-4 mesos amb escasses pluges, i els episodis de pluges torrencials de curta durada a la tardor, característics

del règim mediterrani. La combinació d'alta insolació estival, baixa pluviometria i certa continentalitat (distància del mar i enclavament a la depressió de l'Ebre) dona lloc a un ambient sec i amb fort estrès hídric estival.

2.4 Medi biòtic

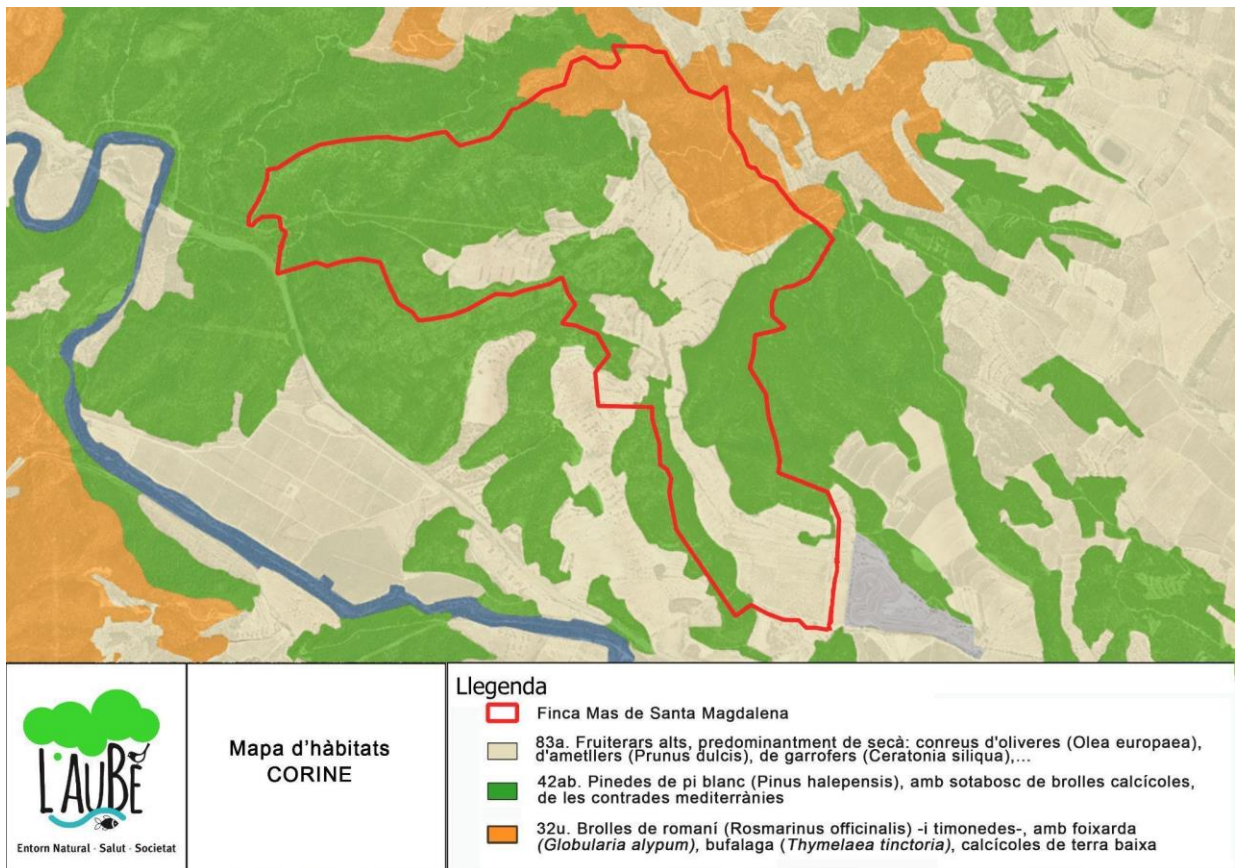
La finca Mas de Santa Magdalena, amb 173,3 ha, és la de major extensió dins el Paratge Natural de la Picossa. Tradicionalment, ha estat un espai agroforestal amb ús agrícola (conreus de secà) i ramader (pastura extensiva), la qual cosa ha configurat un mosaic de camps i boscos mediterranis de gran valor ecològic. Actualment, la finca manté aquest mosaic agroforestal viu, on coexisteixen zones de bosc, matollars, conreus abandonats i pastures, creant una diversitat d'hàbitats en un espai relativament reduït. Cal destacar que a la finca hi pastura l'últim ramat extensiu de la població de Móra d'Ebre, fet que contribueix activament al manteniment dels espais oberts i al control de la vegetació herbàcia i arbustiva. En conjunt, hi trobem representats nombrosos hàbitats d'interès comunitari (HIC), espècies de flora i fauna d'interès comunitari (EIC) i altres elements naturals destacats, integrats en un paisatge heterogeni de notable valor biològic.

Les zones forestals estan dominades per pinedes de pi blanc (*Pinus halepensis*), que ocupen carenes i vessants amb un sotabosc de brolla calcícola (HIC 9540). A les zones agrícoles, es conserven antics conreus de secà d'ametllers en diferents estadis de successió: herbassars i matollars baixos. Aquests espais oberts aporten heterogeneïtat estructural i tenen valor pastoral, afavorint la presència de fauna herbívora. La gestió amb ramaderia extensiva contribueix a mantenir aquest mosaic obert i a prevenir l'avenç de l'emboscament.

Entre els hàbitats d'especial interès destaca el matollar gipsícola dominat per *Ononis tridentata* (HIC 1520), que es desenvolupa sobre sòls guixosos profunds. Aquest hàbitat prioritari es troba ben representat a les zones baixes planeres de la finca i alberga flora i fauna especialitzades en ambients salins. Als sectors més àrids i pedregosos apareixen matollars termomediterranis i predesèrtics (HIC 5330), amb espècies adaptades a l'estrès hídric com margalló (*Chamaerops humilis*), garric (*Quercus coccifera*) i càdec (*Juniperus oxycedrus*). Aquests matollars tenen una distribució fragmentària, però representen un component de valor florístic afegit.

Al voltant de la bassa de Santa Magdalena i la font de Mucoró es desenvolupa vegetació helòfita típica de l'hàbitat HIC 6420 (jonqueres mediterrànies humides). Encara que ocupen pocs metres quadrats, aquestes jonqueres actuen com a refugi, espai de reproducció i filtre biològic, contribuint a la qualitat de l'aigua i al manteniment de comunitats d'invertebrats aquàtics, amfibis i altres grups sensibles.

També s'hi identifiquen prats anuals mediterranis (HIC 6220) en zones margoses i pedregoses amb sòls prims. Malgrat el seu desenvolupament limitat, aquests prats acullen espècies efímeres especialitzades i constitueixen una font d'aliment per a herbívors i pol·linitzadors. La seva persistència depèn de la perturbació moderada (pastura, cultius marginals), ja que poden ser colonitzats per vegetació arbustiva si l'ús s'abandona completament.



Mapa nº3 Mapa d'hàbitats CORINE de la finca Mas de Santa Magdalena, font: gencat.cat/visors/hipermapa.

Pel que fa a la fauna, la finca destaca especialment per la seva comunitat d'aus rapinyaires, amb presència regular d'espècies com l'àliga daurada (*Aquila chrysaetos*), l'àliga calçada (*Hieraetus pennatus*), el falcó pelegrí (*Falco peregrinus*), el duc (*Bubo bubo*) i, sobretot, l'àliga cuabarrada (*Aquila fasciata*, EICA707), espècie en perill d'extinció que utilitza la finca com a zona de caça. Aquesta espècie depèn del mosaic agroforestal, on troba abundància de preses com el conill i la perdiu. La gestió del territori per afavorir aquests paisatges oberts és essencial per a la seva conservació.

A més, es detecten espècies d'ocells mediterranis com el còlit ros (*Oenanthe hispanica*), o l'enganyapastors (*Caprimulgus europaeus*), que indiquen la qualitat dels ambients semiàrids i oberts. Espais amb aigua afavoreixen també la presència d'ocells insectívors i granívors.

Entre els mamífers, destaca la cabra salvatge (*Capra pyrenaica*), que utilitza el relleu abrupte com a refugi i s'alimenta al matollar. També són presents espècies més comunes com el porc senglar (*Sus scrofa*), la guineu (*Vulpes vulpes*), el teixó (*Meles meles*) i la geneta (*Genetta genetta*). Els quiròpters constitueixen un grup d'interès especial, amb almenys quatre espècies d'EIC: ratpenat pipistrel·la comuna (*Pipistrellus pipistrellus*), ratpenat de ferradura grossa (*Rhinolophus ferrumequinum*), ratpenat muntanyenc comú (*Hypsugo savii*) i ratpenat de cova (*Miniopterus schreibersii*). Totes elles indiquen la disponibilitat d'aliment i refugis, i aprofiten arbres vells, edificacions i covals naturals.

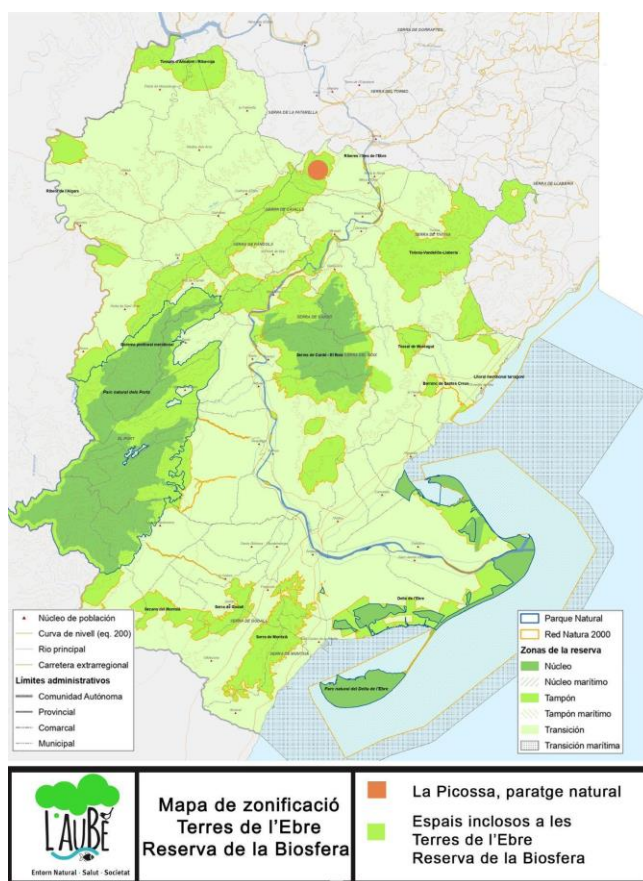
Els amfibis estan representats pel gripau corredor (*Epidalea calamita*), espècie adaptada a basses temporànies. La seva presència és indicadora de qualitat ecològica i connectivitat amb altres punts d'aigua. Pel que fa als rèptils, s'hi han citat espècies d'interès comunitari com la serp de ferradura

(*Hemorrhhois hippocrepis*), així com el fardatxo (*Timon lepidus*) típics de l'ambient mediterrani continental.

Finalment, els invertebrats són un component clau del sistema ecològic de la finca, malgrat no haver estat exhaustivament inventariats. Hi abunden pol·linitzadors (abelles, borinots, papallones), saproxíllids en fusta morta, escarabats florícoles, papallones nocturnes i invertebrats aquàtics com larves d'odonats i crustacis.

2.5 Connectivitat ecològica

La ubicació de la finca del Mas de Santa Magdalena en el Paratge Natural de la Picossa li atorga un paper estratègic en la connectivitat a escala territorial. La finca se situa a la serralada de la Picossa (Móra d'Ebre) i s'emmarca dins la Xarxa Natura 2000, concretament en l'espai *Sistema Prelitoral Meridional* (codi ES5140011), una designació que engloba el Parc Natural dels Ports, les serres de Pàndols-Cavalls-La Picossa, l'Algars-Serra de Fulletera i els barrancs de Sant Antoni-Lloret-la Galera.



Mapa nº4 En color vermell la ubicació del Paratge Natural de la Picossa, dins la Reserva de la Biosfera Terres de l'Ebre.

En un context més ampli, la zona actua com a connector paisatgístic i ecològic de primer ordre entre els grans sistemes naturals circumdants. De fet, el Paratge de la Picossa (incloent-hi la finca Santa Magdalena) forma part de l'Espai d'Interès Natural Serres de Pàndols i Cavalls, reconegut pel seu paper de connector biològic entre la serra de Montsant-Pas de l'Ase, al nord, fins als Ports, al sud. Això garanteix la continuïtat d'hàbitats entre zones com l'espai Natura 2000 de la Serra de Montsant-Pas de l'Ase i els massissos prelitorals meridionals, evitant l'aïllament ecològic dels ecosistemes muntanyosos.

Finalment, la proximitat immediata de la vall fluvial de l'Ebre imprimeix una dimensió addicional a la connectivitat ecològica de la zona. Els rius constitueixen connectors naturals de gran importància: en el cas de l'Ebre, la làmina d'aigua, el bosc de ribera i la plana inundable conformen un corredor fluvial que canalitza els moviments d'organismes i connecta àrees ecològiques molt diverses al llarg del seu curs. El Paratge Natural de la Picosca està inclosa en la Reserva de la Biosfera Terres de l'Ebre.

2.6 Contribucions de la natura al benestar humà

Taula 3. Contribucions actuals i potencials de la natura de l'espai al benestar humà.

Bloc	Contribució	Actual	Potencial
Provisió	Aliments	x	
	Aigua dolça		x
	Matèries primeres d'origen biòtic	x	
	Matèries primeres d'origen geòtic		x
	Energia renovable		x
Regulació	Patrimoni genètic		x
	Medicines naturals i principis actius		x
	Regulació climàtica	x	
	Regulació de la qualitat de l'aire	x	
	Regulació hídrica	x	
	Control de l'erosió	x	
	Fertilitat del sòl	x	
	Regulació de les pertorbacions naturals	x	
	Control biològic		x
	Pol·linització	x	
Culturals	Coneixement científic	x	
	Coneixement ecològic local	x	
	Identitat cultural i sentit de pertinença	x	
	Gaudi espiritual i religiós	x	
	Gaudi estètic dels paisatges	x	
	Activitats recreatives i ecoturisme	x	
	Educació ambiental	x	

2.7 Usos i activitats de la finca

La finca del Mas de Santa Magdalena forma part del conjunt de finques en custòdia que l'associació l'Aube té al Paratge Natural de la Picossa.

La finca presenta una àmplia zona agrícola on hi ha ametllers típics del secà mediterrani (30 ha) i sembrats extensius (10 ha), rodejats de zones de bosc de pi blanc i matollar (133 ha).

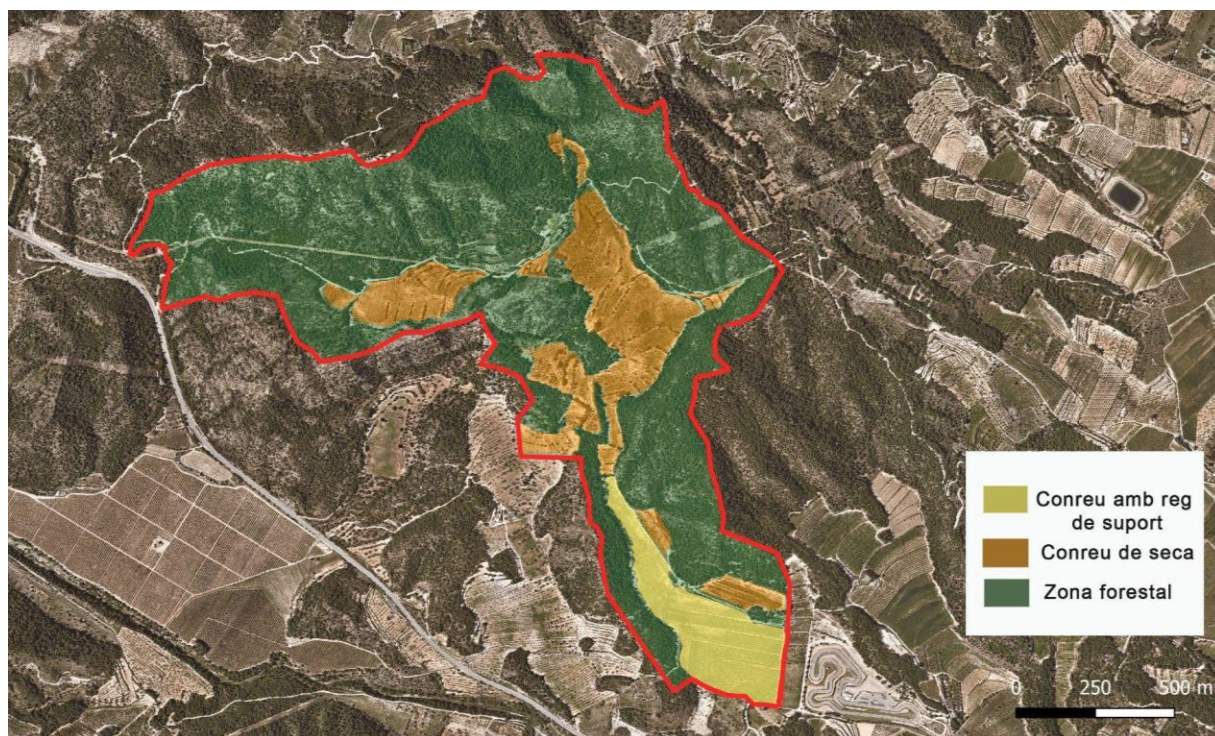
Actualment, hi ha tres espais diferenciats a la finca amb usos agrícoles:

Un primer espai proper a la carretera, amb accés a reg de suport, on s'estan replantant 10 ha d'ametllers, mantenint el conreu tradicional de la finca. En aquest espai l'associació l'Aube gestiona un colomar situat en una edificació agrícola, que serveix de suport alimentari per a la parella nidificant d'àguila cuabarrada (*Aquila fasciata*).

Un segon espai de 20 ha amb ametllers sense accés a reg de suport on es realitza pasturatge i se sembra farratge entre els ametllers.

I un tercer espai sense reg de suport més proper al bosc, on s'han recuperat els bancals agrícoles aforestats. En aquests bancals recuperats, en una superfície de 10 ha, s'ha fet un sembrat en extensiu de civada per aprofitament amb pasturatge del ramat present al Paratge Natural de la Picossa.

La resta de la finca (133 ha) són de bosc de pi blanc i matollars principalment, els quals es gestionen per crear àrees de baixa càrrega de combustible òptimes per al pasturatge, en les àrees estratègiques d'actuació per la prevenció d'incendis forestal i, al mateix temps, beneficiar la conservació dels hàbitats d'interès comunitari presents a la finca.



Mapa n°5 Usos del sòl a la finca del Mas de Santa Magdalena.

Quant als valors patrimonials i històrics, la finca es troba dins els d'espais històrics de la Guerra Civil, amb un hospital de batalla i la fossa comuna més gran recuperada a Catalunya, també hi trobem construccions de pedra seca, forns de calç i guixeres. Tots aquests elements singulars de la finca, estan connectats entre si, per un itinerari geològic amb plafons informatius, actualment aquests forns i guixeres no tenen ús productiu, l'ús actual és de caràcter divulgatiu i etnogràfic.

La finca disposa d'un aflorament d'aigua permanent, amb una bassa naturalitzada, els quals aporten un alt valor ecològic a l'entorn i, en moments puntuals, la bassa aporta l'aigua als abeuradors del ramat ubicats en les proximitats del Mas de Santa Magdalena.

Cal destacar que la finca, es troba dins de la Xarxa Natura 2000 i Pla d'Espais d'Interès Natural de Catalunya (PEIN). El sòl està catalogat com a no urbanitzable i no disposa de cap Instrument d'ordenació forestal.

L'Associació l'Aube du a terme activitats d'educació ambiental i del voluntariat a la finca per tal de mostrar com la gestió activa del paisatge agroforestal contribueix positivament en la conservació de la biodiversitat, minimitza el risc d'incendis i compatibilitza la nidificació d'espècies amb activitats turístiques, esportives i de lleure.

2.8 Instal·lacions i equipaments

Taula 4. Instal·lacions i equipaments presents a la finca, rellevants per a la gestió.

Instal·lació o equipament	Descripció	Titularitat	Accés
Bassa naturalitzada	Bassa utilitzada antigament per regar	propietat	Sí
Masia secundària	Colomar	propietat	Sí
Mas de St.Magdalena	edifici històric en runes	propietat	No
Corral	Corral adjunt al Mas de St. Magdalena	propietat	Sí

2.9 Bases jurídiques i legals

Contracte de custòdia:

El present pla de gestió s'emmarca dins del contracte de custòdia formalitzada l'any 2023 entre l'administració de la finca i l'Aube. La durada del contracte de custòdia inicialment era de cinc anys, l'acord de custòdia s'ha ampliat cinc anys més fins al 2033.

Legislació:

La Llei 42/2007, de 13 de desembre, del Patrimoni Natural i de la Biodiversitat estableix el règim jurídic bàsic de la conservació, l'ús sostenible, la millora i restauració del patrimoni natural i de la biodiversitat a l'Estat espanyol. La llei, a l'article 3, determina diversos conceptes, entre els quals:

- Conservació: manteniment o restabliment en estat favorable del patrimoni natural i la biodiversitat, en particular dels hàbitats naturals i seminaturals de les poblacions d'espècies de fauna i flora silvestres, i del conjunt de mesures necessàries per aconseguir-ho.
- Custòdia del territori: conjunt d'estratègies o tècniques jurídiques a través de les quals s'impliquen els propietaris i usuaris del territori en la conservació i ús dels valors i els recursos naturals, culturals i paisatgístics.

La Llei 3/2017, del 15 de febrer, del llibre sisè del Codi civil de Catalunya, relatiu a les obligacions i els contractes, i de modificació dels llibres primer, segon, tercer, quart i cinquè, incorpora el contracte de custòdia del territori. L'article 623-34 defineix el contracte de custòdia com a aquell contracte en què es cedeix totalment o parcialment l'ús o la gestió d'un bé immoble a una entitat de custòdia a canvi que aquesta hi desenvolupi "activitats d'assessorament, de divulgació, de planificació o de gestió i millorament, amb la finalitat de conservar la biodiversitat, el patrimoni natural i cultural i el paisatge o de fer una gestió sostenible dels recursos naturals".

Figures de protecció:

Les finques que componen el present Pla de Gestió es troben íntegrament incloses en les següents figures de protecció:

- **Xarxa Natural 2000:** Sistema Prelitoral Meridional.
- **PEIN** Serres de Pàndols-Cavalls
- **Reserva de la Biosfera** de les Terres de l'Ebre.

3 ELEMENTS D'INTERÈS I OBJECTES DE CONSERVACIÓ

3.1 Elements d'interès natural

La finca Mas de Santa Magdalena, amb una extensió de 173,322 ha dins el (PEIN) Serres de Pàndols-Cavalls i la Xarxa Natura 2000 Sistema prelitoral meridional codi ES514011, és un bon representant de la diversitat d'hàbitats d'interès comunitari, d'espècies d'interès comunitari i d'elements geològics.

A la finca hi ha la presència dels següents **Hàbitats d'Interès Comunitari (HIC)**:

- **HIC 1520.** Prioritari. Vegetació gipsícola ibèrica (*Gypsophietalia*). Hàbitat representat per matollars monoespecífics de ruac (*Ononis tridentata*), presents a més d'un punt de la finca, atès el substrat guixenc existent. A la part baixa, però, s'hi troba la millor representació.
- **HIC 3140.** No prioritari. Aigües estagnants oligomesotròfiques, dures, amb vegetació bentònica de carofícies. Hàbitat representat per *Tolypella glomerata* sobre aigües dures, i per una segona carofícia que no ha pogut ésser determinada però, que podria correspondre a Chara.
- **HIC 6220.** Prioritari. Prats mediterranis rics en anuals, basòfils (*Thero-Brachypodietalia*). Hàbitat representat pels pradells del *Thero-Brachypodion* es mostren a l'àmbit d'estudi pobrement caracteritzats, tal vegada pel substrat ric en sals i/o guixos. Tot i així, els poblaments de *Linum strictum*, *Asterolinom linum-stellatum*, *Plantago afra*, cf. *Hippocrepis multisiliquosa*... hi poden ser referits.
- **HIC 6420.** No prioritari. Jonqueres i herbassars graminoides humits mediterranis, del *Molinio-Holoschoenion*. Aquesta comunitat la trobem, sobretot, al voltant de la bassa naturalitzada i a la mina de la font de Mucoro. La trobem representada especialment pel jonc boval (*Scirpus holoschoenus*) i per joncs (*Juncus cf. articulatus*).
- **HIC 9540.** No prioritari. Pinedes mediterrànies Hàbitat que correspon a pinedes de pi bord (*Pinus halepensis*), que es van veure afectades pel temporal Filomena, amb esqueixada de besses i, fins i tot, arrencament d'arbres. També hi ha mortalitat d'exemplars per la sequera dels darrers tres anys (2021-2023).
- **HIC 5330.** Matollars termomediterranis i predesèrtics. Amb la presència del margalló (*Chamaerops humilis*) present a l'entorn de la finca del Mas de Santa Magdalena.

La finca del Mas de Santa Magdalena destaca per la riquesa en diferents espècies d'aus rapinyaires nidificants en l'entorn rupícola proper o en pas.

Cal fer esment especial a l'Àguila cuabarrada (*Aquila fasciata*) EIC A707, Inclosa al Decret 172/2022, de 20 de setembre, del Catàleg de fauna salvatge autòctona amenaçada i de mesures de protecció i de conservació de la fauna salvatge autòctona protegida, en la categoria "En perill d'extinció". Nidificant en un espai contigu, també amb acord de custòdia amb l'associació l'Aube, que utilitza habitualment la zona en la cerca d'aliment.

Els grups faunístics més destacats presents a la finca Mas de Santa Magdalena.

Taula 5. Espècies d'interès comunitari o incloses dins del catàleg de fauna salvatge autòctona protegida de Catalunya presents a la finca.

Grup	Nom comú	Nom científic	Codi
Aus	Aus rapinyaires		
	Àguila daurada	<i>Aquila chrysaetos</i>	EIC A091
	Àguila cuabarrada	<i>Aquila fasciata</i>	EIC A707
	Àguila calçada	<i>Hieraetus pennatus</i>	EIC A092
	Xoriguer comú	<i>Falco tinnunculus</i>	EIC A096
	Astor	<i>Accipiter gentilis</i>	EIC A619
	Falcó pelegrí	<i>Falco peregrinus</i>	EIC A103
	Duc	<i>Bubo bubo</i>	EIC A215
	Àguila marcenca	<i>Circaetus gallicus</i>	EIC A080
	Aufrany	<i>Neophron percnopterus</i>	EIC A077
	Voltor comú	<i>Gyps fulvus</i>	EIC A078
	Milà negre	<i>Milvus migrans</i>	EIC A073
	Aus no rapinyaires		
	Enganyapastors	<i>Caprimulgus europaeus</i>	EIC A224
Còlit ros	<i>Oenanthe hispanica</i>	EIC A278	
Mamífers	Cabra salvatge	<i>Capra pyrenaica</i>	EIC 1368

	Pipistrel·la comuna	<i>Pipistrellus pipistrellus</i>	EIC 1309
	Ratpenat de ferradura gros	<i>Rhinolophus ferrumequinum</i>	EIC 1304
	Ratpenat muntanyenc	<i>Hypsugo savii</i>	EIC 5365
	Ratpenat de dits llargs cavernícola	<i>Miniopterus schreibers</i>	EIC 1310
Amfibis	Gripau Corredo	<i>Epidalea calamita</i>	EIC 6284
Rèptils	Serp de ferradura	<i>Hemorrhois hippocrepis</i>	EIC 5668
	Fardatxo	<i>Timon lepidus</i>	protegida*
	Escurçó	<i>Vipera latastei</i>	protegida*

*espècies que estan incloses dins del catàleg de fauna salvatge autòctona protegida de Catalunya i no estan incloses com a espècies d'interès comunitari.

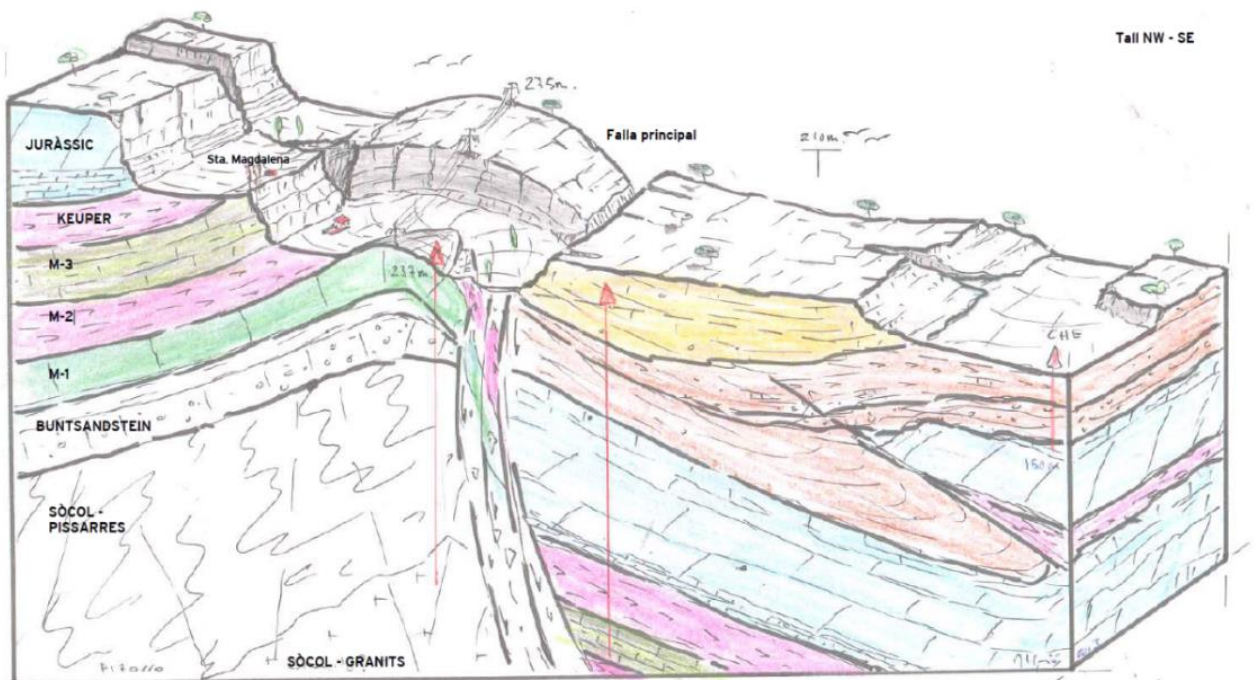
Elements geològics destacats

La finca del Mas de Santa Magdalena també destaca pel seu interès geològic, ja que se situa en el contacte entre la Serra de Cavalls amb la plana de Mora. Aquesta serra és un important accident geològic que separa els relleus costaners mediterranis de l'extensa plana interior drenada pel riu Ebre. Aquest accident està limitat per falles més o menys verticals de diversos centenars de metres de profunditat que esquincen els estrats i penetren en els sediments més antics.

La fondària de les falles, concretament la que afecta el sector de Santa Magdalena, provoca la possibilitat d'observar les capes subterrànies que arriben a tenir un gruix total d'uns 700 a 800 m i que engloben diferents capes alternants de naturalesa variable que descrivim a continuació, des de les més profundes i antigues a les més modernes i superficials:

- Bundsantstain (B): Argiles i arenisques silícies vermelles (100 m)
- Muschelkalk 1 (M-1): Calcàries i dolomies (100 m)
- Muschelkalk 2 (M-2): Argiles vermelles amb guixos (100 m)
- Muschelkalk 3 (M-3): Calcàries i margues (150 m)
- Keuper (K): Argiles i guixos (100 m)
- Juràssic (J): Dolomies taulejades i massives (250 m)

PERFIL GEOMORFOLÒGIC CONCEPTUAL



Autor : Josep Lluís Gomà Matilla

Il·lustració 1: Estructura geològica a la finca del Mas de Santa Magdalena i el Paratge Natural de la Picossa.

3.1.1 Elements d'interès natural objecte de conservació

ELEMENT D'INTERÈS OBJECTE DE CONSERVACIÓ	HÀBITATS/ESPÈCIES	MOTIUS
MOSAIC AGROFORESTAL	Àliga cuabarrada (<i>Aquila fasciata</i>) EIC A707	L'àliga cuabarrada, present a la finca, és una espècie en perill d'extinció greument amenaçada pels canvis dels usos del sòl. Espècie adaptada al paisatge humanitzat característic del mosaic agroforestal mediterrani tradicional. Actua com a espècie paraigua i bandera.
	Duc (<i>Bubo bubo</i>) EIC A215	Conservar el duc com a representant de major mida dels rapinyaires nocturns, contribueix en la biodiversitat i fomenta un ecosistema més resilient. Els rapinyaires tenen un important paper com a reguladors de les poblacions de rosegadors que poden esdevenir una plaga en els cultius del mosaic agroforestal.
	Ratpenats	Els ratpenats són essencials per l'ecosistema, ja que actuen com a controladors de plagues, reduint la població d'insectes que pot afectar els cultius. La seva presència és un indicador de la biodiversitat de la finca.
	Pinedes mediterrànies HIC 9540	La gestió de les pinedes mediterrànies, redueix el risc d'incendi forestal, associat a boscos densament poblats de pi joves i a l'acumulació de brancatge al bosc pels arbres morts causats per la crisi climàtica. Millora l'estructura del bosc.
	Vegetació gipsícola HIC 1520	HIC prioritari 1520, (Vegetació gipsícola ibèrica, Gypsophietalia). Les espècies lligades a sòls guixosos, esdevenen uns matollars de substitució forestal, reduint l'homogeneïtat del bosc, aportant riquesa d'hàbitats i espècies i reduint el risc d'incendi forestal.
BASSA DE SANTA MAGDALENA I FONT DE MUCORÓ	Jonqueres i herbassars gramínoides humits mediterranis HIC 6420	A la bassa naturalitzada de Santa Magdalena i la font de Mucoró hi és representat l'HIC 6420. En un entorn àrid, on és l'únic punt d'aigua permanent, conservar aquest HIC representa una millora en la diversitat d'hàbitats i espècies presents a la finca.
	Aigües estagnants oligomesotròfiques, dures amb vegetació bentònica de carofícies HIC 3140	Conservar l'HIC 3140 present a la bassa de Santa Magdalena, representa una millora en la qualitat de l'aigua disponible per la fauna salvatge de la finca i alhora permet el desenvolupament de macroinvertebrats que utilitzen la vegetació com a refugi per desenvolupar-se.

	Amfibis, mamífers i avifauna	La disponibilitat d'aigua és un punt estratègic per a la fauna present a la finca, la millora de l'accessibilitat i la gestió dels processos d'eutrofització afavoreixen la qualitat de l'aigua.
GEOLOGIA DE LA FINCA	Elements geològics de la finca	Aquesta serra és un important accident geològic que separa els relleus costaners mediterranis de l'extensa plana interior drenada pel riu Ebre. Les diferents capes visibles de diferents materials augmenta el patrimoni natural i cultural de la finca.

3.2 Elements d'interès cultural i social

La finca del Mas de Santa Magdalena ha estat molt present a l'imaginari col·lectiu dels habitants de la població de Móra d'Ebre. La mateixa finca disposava d'una ermita anomenada ermita de Santa Magdalena de baix.

La finca està ubicada en un lloc molt proper a les ermites de Santa Magdalena de Mucoró, Santa Madrona, Sant Jeroni, i del cim de la Picossa. L'entorn destaca culturalment per la seva relació amb els ordes religiosos presents a la zona des del segle XV.

Quant als valors de memòria històrica, es troba dins dels d'espais de la Guerra Civil del COMEBE, amb una edificació de tres plantes convertit en un hospital de batalla durant la Batalla de l'Ebre i la fossa comuna més gran recuperada a Catalunya.

Hi destaquen elements patrimonials vinculats a la geologia de la finca, com són construccions de pedra seca, forns de calç i guixeres.

Tots aquests elements singulars de la finca, estan connectats entre si, per un itinerari geològic amb plafons informatiu.



Mapa nº6 Elements d'interès a la finca del Mas de Santa Magdalena.

4 PRESSIONS, AMENACES, CONDICIONS FAVORABLES I OPORTUNITATS

A continuació es descriuen els factors rellevants detectats que poden comprometre o afavorir la conservació d'algun dels objectes de conservació definits. S'indica el títol, la numeració estandarditzada segons el Conservation Measures Partnership (CMP) i una breu descripció.

Conreus anuals i perennes no fusters (2.1)

L'obertura i manteniment d'espais oberts conreats pot generar nous espais de cacera per a l'àliga cuabarrada.

Ramaderia (2.3)

La ramaderia extensiva és una condició favorable i un element clau en la gestió i manteniment dels espais oberts de la finca i també de les zones forestals.

Línies elèctriques (4.2)

A la finca trobem una línia elèctrica amb torres que suposen un perill per les aus, en especial per les rapinyaires.

Tala i recol·lecció de fusta (5.3)

Actualment, la finca pateix un tancament excessiu de la vegetació i manca una gestió adequada de la massa forestal. L'explotació dels boscos d'una manera sostenible i amb criteris de biodiversitat, és una oportunitat per millorar els hàbitats forestals de la zona, beneficiant especialment a les poblacions de quiròpters.

Activitats recreatives (6.1)

A la zona ens trobem amb el pas recurrent i no permès de motocicletes n'hi bicicletes, per corriols i camins.

Aquest factor representa una greu pressió per la fauna que caça o cria a la finca, a més dels processos d'erosió associats a aquesta activitat.

Foc (7.1)

A causa de la gran massa forestal de pi blanc, majoritàriament, i en el context de crisi climàtica actual el foc representa una amenaça real per als elements naturals i patrimonials de la finca.

Gestió de l'aigua (7.2)

La gestió de l'aigua en la bassa de Santa Magdalena i la creació de nous punts d'aigua permanent pot esdevenir una oportunitat per millorar els hàbitats presents a la finca i com a punt d'aigua per a les poblacions de fauna salvatge

Abandonament de les zones obertes (herbassars i conreus tradicionals) (7.4)

La manca de gestió i manteniment d'espais oberts deriva en una pèrdua d'hàbitats prioritaris per a la conservació, entre d'altres, de l'àliga cuabarrada.

Augment dels períodes de sequera (11.4)

L'augment dels períodes de sequera representa un factor de pressió sobre tots els elements de la finca i especialment HIC i EIC.

Declaració de la Pedra seca com a patrimoni universal de la humanitat

La declaració de l'art de la pedra seca com a patrimoni universal de la humanitat per l'UNESCO és una oportunitat per a mobilitzar recursos humans i econòmics en la conservació d'aquests elements patrimonials de la finca.

Major conscienciació:

Els centres educatius de la zona treballen habitualment els temes de conservació de la biodiversitat. D'aquesta manera, és més fàcil que vulguin i puguin implicar-se en activitats a les finques en custòdia.

Taula 6 . Afectació esperada dels factors detectats sobre els objectes de conservació, i tipus de factor: --(molt negativa), -(negativa), + (positiva), ++ (molt positiva); P (pressió), A (amença), C (condició favorable), O (oportunitat).

FACTOR	MOSAIC AGROFORESTAL					BASSA DE SANTA MAGDALENA I FONT DE MUCORÓ			GEOLOGIA DE LA FINCA
	Àliga cuabarra da	Duc	Ratpen ats	HIC 9540	HIC 1520	HIC 6420	HIC 3140	Amfibis, mamífers i avifauna	Elements geològics de la finca
Conreus anuals i perennes no fusters (2.1)	++ O	++ O	++ O					+ O	
Ramaderia (2.3)	++ C	+ C	+ C	+ C	+ C			+ C	
Línies elèctriques (4.2)	- P	- P	- P						
Tala i recol·lecció de fusta (5.3)		+ O	++ O	+ O	+ O			+ O	
Activitats recreatives (6.1)	- P	- P	- P	- P	- P			- P	-P
Foc (7.1)	- A	- A	-- A	-- A	-- A			- A	
Gestió de l'aigua (7.2)	+ O	+ O	++ O			++ O	++ O	++ O	
Abandonament de les zones obertes (herbassars i conreus tradicionals) (7.4)	-- P	-- P	-- P		-- P			- P	
Augment dels períodes de sequera (11.4)	-- P	-- P	-- P	-- P	-- P	- P	- P	- P	
Declaració de la Pedra seca com a patrimoni universal de la humanitat			++ O		+ O			+ O	+O
Major conscienciació	++ O	++ O	++ O	++ O	++ O	++ O	++ O	++ O	++ O

5 OBJECTIUS I INDICADORS

Indiquem a continuació l'objectiu general, els objectius específics, els objectius de conservació i objectius socioeconòmics de la iniciativa de custòdia.

OBJECTIU GENERAL

OG. Gestionar i conservar el patrimoni natural a la finca del Mas de Santa Magdalena en l'actual context de crisi climàtica i promoure i recuperar activitats econòmiques tradicionals i culturals.

OBJECTIU ESPECÍFIC	OBJECTIU DE CONSERVACIÓ I SOCIOECONÒMICS
OE1. Estudiar i millorar el patrimoni natural de la finca.	OC1. Ampliar el coneixement de la biodiversitat i la geologia de la finca.
	OC 2. Recuperar i millorar l'hàbitat per a l'àliga cuabarrada.
	OC3. Afavorir la població del duc.
	OC4. Millorar l'hàbitat dels ratpenats forestals.
	OC5. Millorar i ampliar l'hàbitat de les Jonqueres i herbassars humits mediterranis.
	OC6. Millorar de la làmina d'aigua, per millorar les espècies presents a la bassa.
	OC7. Afavorir la disponibilitat d'aigua per a fauna salvatge: mamífers, amfibis i avifauna.
OE2. Millorar els hàbitats per la reducció del risc i intensitat d'incendis forestals.	OC8. Ampliar superfície de l'HIC 1520
	OC9. Reduir l'homogeneïtat forestal per a la reducció del risc d'incendi forestal.
OE3. Donar suport a les activitats tradicionals com a mètode de gestió agroforestal i de la biodiversitat i de recuperació del patrimoni cultural.	OC10. Recuperar i millorar els marges de pedra seca per afavorir la fauna salvatge i evitar processos d'erosió.
	OC11. Integrar la ramaderia extensiva i l'agricultura tradicional com a eina de gestió agroforestal.
	OC12. Recuperar els forns de calç i les guixeres com a elements patrimonials vinculats a la geologia de la finca.
OE4. Divulgar els valors naturals, tradicionals i culturals i regulació d'usos de la finca.	OS1. Recuperació i millora de l'estat de conservació de l'edifici principal del Mas de Santa Magdalena, antic hospital de batalla.

	OS2. Realitzar tallers d'educació ambiental, jornades de divulgació i voluntariat ambiental per posar en relleu els valors naturals, tradicionals i culturals de la finca.
	OS3. Promocionar la custòdia del territori: Implicació social i sensibilització en la gestió agroforestal i ús públic de la finca

5.1 Objectius operatius i indicadors

OBJECTIU ESPECÍFIC	OBJECTIU DE CONSERVACIÓ I SOCIOECONÒMICS	INDICADOR	MECANISME AVALUACIÓ	VALOR INICIAL	OBJECTE DE CONSERVACIÓ	ESTAT DE CONSERVACIÓ / ASSOLIMENT (INICIAL)
OE1. Estudiar i millorar el patrimoni natural de la finca.	OC1. Ampliar el coneixement de la biodiversitat i la geologia de la finca.	IC1.1 Estudi d'espècies d'interès comunitari	Informe corresponent a cada grup	1 informe	Mosaic agroforestal Bassa de Santa Magdalena	No assolit
		IC1.2 Estudi de la geologia de la finca	Informe geològic	1 informe	Elements geològics de la finca	No assolit
	OC 2. Recuperar i millorar l'hàbitat per a l'àliga cuabarrada.	IC2. Consolidació de la parella reproductora	polls criats parella/any	2 polls	Àguila cuabarrada	Favorable
	OC3. Afavorir la població del duc.	IC3. Consolidació / augment escoltes mascles territorials de Duc (2 citacions/any)	cens de rapinyaires nocturns i càmeres de fototrampeig	1 escolta	Duc	Favorable
	OC4. Millorar l'hàbitat dels ratpenats forestals.	IC4. Consolidació del nombre d'espècies de ratpenats forestals detectades en mostrejos	Seguiment de les poblacions de ratpenats mitjançant audiomoths	4 espècies	Ratpenats	Favorable

	OC5. Millorar i ampliar l'hàbitat de les Jonqueres i herbassars humits mediterranis.	IC5. Consolidació / augment de la superfície	Mostreig botànic	180 m2	HIC 6420	Favorable
	OC6. Millorar la làmina d'aigua, per millorar les espècies presents a la bassa.	IC6. Presència de <i>Tolypella glomerata</i> i de grups de macroinvertebrats bioindicadors (5 grups)	Estudi de vegetació aquàtica i macroinvertebrats	1 informe	HIC 3140	Favorable
	OC7. Afavorir la disponibilitat d'aigua de la fauna salvatge: mamífers, amfibis i avifauna.	IC7. Instal·lació de dos nous punts d'aigua accessibles per a la fauna salvatge	Imatge	1 bassa	Amfibis, mamífers i avifauna	No assolit
OE2. Millorar els hàbitats per la reducció del risc i intensitat d'incendis forestals.	OC8. Ampliar superfície de l'HIC 1520	IC8.1 Estudi de la superfície ocupada per les espècies gipsícoles	Estudi de la vegetació de la finca	1 estudi parcial	HIC 1520	No assolit
		IC8.2 Augment de la superfície ocupada per les espècies gipsícoles	ortofoto	100%	HIC 1520	No assolit
	OC9. Reduir l'homogeneïtat forestal per a la reducció del risc d'incendi forestal.	IC9. Reducció un 5% de la densitat forestal propera als camps de cultiu	ortofoto	100%	Pinedes mediterrànies HIC 9540	Desfavorable

OE3. Donar suport a les activitats tradicionals com a mètode de gestió agroforestal i de la biodiversitat i de recuperació del patrimoni cultural.	OC10. Recuperar i millorar els marges de pedra seca per afavorir la fauna salvatge i evitar processos d'erosió.	IC10. Recuperació de 150 m de marges de pedra seca	mapa	60 m	Mosaic agroforestal	No assolit
	OC11. Integrar la ramaderia extensiva i l'agricultura tradicional com a eina de gestió agroforestal.	IC11. Ampliació de l'àrea de gestió de la ramaderia extensiva de 90 ha a 120 ha	ortofoto	90ha	mosaic agroforestal	No assolit
		IC11.2 Manteniment de l'agricultura tradicional en les 50 ha actuals	ortofoto	50ha	mosaic agroforestal	Favorable
	OC12. Recuperar els forns de calç i les guixeres com a elements patrimonials vinculats a la geologia de la finca.	IC12.1 Recuperació de la funcionalitat d'un forn de calç	fotografia	0 forns recuperats	Elements geològics de la finca	No assolit
		IC12.2 Acondicionament de la guixera situada al nord-oest de la finca	fotografia	1 guixera acondicionada	Elements geològics de la finca	No assolit

OE4. Divulgar els valors naturals, tradicionals i culturals i regulació d'usos de la finca.	OS1. Recuperació i millora de l'estat de conservació de l'edifici principal del Mas de Santa Magdalena, antic hospital de batalla.	IS1 Realització de 5 trobades amb els agents del territori implicats	memòria anual	1 trobada		No assolit
	OS2. Realitzar tallers d'educació ambiental, jornades de divulgació i voluntariat ambiental per posar en relleu els valors naturals, tradicionals i culturals de la finca.	IS2. Realització de 25 tallers, 4 jornades de divulgació i 25 jornades de voluntariat	memòria anual	10 jornades/ tallers/ voluntariat		No assolit
	OS3. Promocionar la custòdia del territori: Implicació social i sensibilització en la gestió agroforestal i ús públic de la finca	IS3. Realització de 5 trobades amb propietaris del Paratge Natural de la Picossa	memòria anual	5 trobades		No assolit
		IS4. Creació de segell de producte de custòdia	imatge del segell	0 imatges		No assolit
		IS5. Signatura d'un acord de custòdia	acord de custòdia	5 acords		No assolit

6 PROGRAMA D'ACTUACIONS

6.1 Línies d'actuació

A1. Planificació

Accions relacionades amb la redacció de documents legals i estudis previs.

- A1.1. Caracterització de la fauna auxiliar de la bassa de Santa Magdalena
- A1.2 Ampliació de l'estudi de les comunitats vegetals presents a la finca
- A1.3 Ampliació estudi geològic de la finca
- A1.4 Redacció d'un IOF

A2. Gestió d'hàbitats

Accions que tenen impacte directe sobre els hàbitats per tal d'incidir en la seva conservació i millora, actuant sobre la seva estructura i/o funcionalitat.

- A2.1 Recuperació 5 ha d'antics conreus
- A2.2 Gestió forestal dels danys causats per la sequera 15 ha
- A2.3 Creació i obertura de prats herbacis
- A2.4 Gestió forestal del sotabosc per reduir la continuïtat de la massa forestal

A3. Conservació d'espècies

Accions enfocades a espècies objecte de conservació.

- A3.1 Instal·lació de caixes niu de diferents tipologies.
- A3.2 Restauració i millora funcional dels punts d'aigua existents.
- A3.3 Millora dels accessos a les coves de ratpenats
- A3.4 Manteniment del colomar

A4. Conservació del patrimoni cultural

Accions encaminades a la recuperació i dignificació d'elements culturals singulars amb valor patrimonial.

- A4.1 Recuperació i millora de l'estat de conservació dels forns de calç.
- A4.2 Recuperació i millora de l'estat de conservació de l'hospital de batalla.
- A4.3 Recuperació i millora de l'estat de conservació dels marges de pedra seca.
- A4.4 Recuperació i millora de l'estat de conservació de les guixeres.

A5. Regulació de l'ús públic

Accions que afavoreixen l'ús públic respectuós amb l'espai i els objectes de conservació.

- A5.1 Instal·lació de cartells divulgatius i senyalització.
- A5.2 Restricció de l'accés al trànsit motoritzat.

A6. Divulgació

- A6.1 Organització de tallers d'educació ambiental.
- A6.2 Organització de voluntariat ambiental.
- A6.3 Edició de material divulgatiu.

A7. Finançament

- A7.1 Preparació de documentació per a subvencions públiques i privades.
- A7.2 Aportació de la propietat.
- A7.3 Creació de productes de custòdia.
- A7.4 Convenis amb administració local.

A8. Seguiment i avaluació

- A8.1 Censos i seguiment d'espècies objecte de conservació.
- A8.2 Seguiment i avaluació dels hàbitats i dels punts d'aigua.
- A8.3 Redacció de memòria anual.

		OG. Gestionar i revaloritzar el patrimoni natural a la finca del Mas de Santa Magdalena davant l'actual context de crisi climàtica i promoure i recuperar activitats econòmiques tradicionals i culturals.														
		OE1. Estudiar i millorar el patrimoni natural de la finca.							OE2. Millorar els hàbitats per la reducció del risc i intensitat d'incendis forestals.		OE3. Donar suport a les activitats tradicionals com a mètode de gestió agroforestal i de biodiversitat i de recuperació del patrimoni cultural.			OE4. Divulgar els valors naturals, tradicionals i culturals i regulació d'usos de la finca.		
		Mosaic agroforestal, Bassa de Santa Magdalena i elements geològics	Àliga cuabarrada	Duc	Ratpenats	HIC 6420	HIC 3140	Amfibis, mamífers i avifauna	HIC 9540	HIC 1520	Mosaic agroforestal		Elements geològics de la finca	Mosaic agroforestal, Bassa de Santa Magdalena, elements geològics i culturals		
		OC1	OC2	OC3	OC4	OC5	OC6	OC7	OC8	OC9	OC10	OC11	OC12	OS1	OS2	OS3
A1. Planificació	A1.1	X						X								
	A1.2	X														

	A1.3	X														
	A1.4	X							X	X						
A2. Gestió d'hàbitats	A2.1		X	X	X				X	X	X	X				
	A2.2				X				X	X	X	X				
	A2.3								X	X	X	X				
	A2.4							X			X					
A3. Conservació d'espècies	A3.1				X			X								
	A3.2		X	X	X			X								
	A3.3				X											
	A3.4		X	X												
A4. Conservació del	A4.1												X			
	A4.2										X	X	X	X		

patrimo ni cultural	A4.3										X	X	X			
	A4.4												X			
A5. Regulaci ó	A5.1		X	X	X	X	X	X	X	X	X	X	X		X	X
	A5.2		X	X	X			X	X	X	X	X	X			X
A6. Divulgaci ó	A6.1		X	X	X	X	X	X	X	X	X	X	X		X	X
	A6.2	X	X	X	X	X	X	X	X	X	X	X	X		X	X
	A6.3	X	X	X	X	X	X	X	X	X	X	X	X		X	X
A7. Finança ment	A7.1	X	X	X	X	X	X	X	X	X	X	X	X	X	X	X
	A7.2	X	X	X	X	X	X	X	X	X	X	X	X	X	X	X
	A7.3	X	X	X	X	X	X	X	X	X	X	X	X	X	X	X
	A7.4	X	X	X	X	X	X	X	X	X	X	X	X	X	X	X
A8. Seguime nt i	A8.1	X	X	X	X			X								
	A8.2		X	X	X	X	X	X	X	X	X	X				

avaluació	A8.3	X	X	X	X	X	X	X	X	X	X	X	X	X	X	X
------------------	-------------	---	---	---	---	---	---	---	---	---	---	---	---	---	---	---

Taula 7 . Relació de l'objectiu general, els objectius específics, objectes de conservació, els objectius de conservació i objectius socioeconòmics amb les actuacions descrites.

6.2 Actuacions i mesures de conservació

6.2.1 Planificació

A1.1	Caracterització de la fauna de l'entorn de la bassa de Santa Magdalena
Codi mesura	
Línia d'actuació	1. Planificació
Localització / unitats de gestió	Bassa de Santa Magdalena
Objectes de conservació	Bassa de Santa Magdalena i Font de Mucoró
Pressions i/o amenaces revertides	Activitats recreatives (6.1) Gestió de l'aigua (7.2) Abandonament de les zones obertes (herbassars i conreus tradicionals) (7.4)
Condicions favorables i/o oportunitats potenciades	Conreus anuals i perennes no fusters (2.1) Ramaderia (2.3) Tala i recol·lecció de fusta (5.3) Declaració de la Pedra seca com a patrimoni universal de la humanitat Major conscienciació
Objectius operatius	OC1, OC7
Descripció de l'actuació i justificació	
A la finca s'han realitzat diferents mostrejos sobre les espècies d'interès comunitari, però no s'ha realitzat un estudi individual de la bassa del mas de Santa Magdalena. Per tant, és necessari realitzar un estudi més ampli de la biodiversitat present a la bassa.	
Mètode i materials	
Es realitzarà l'estudi complet i transversal sobre la biodiversitat present a la bassa amb diferents tècniques i protocols: <ul style="list-style-type: none"> • Seguiment d'Amfibis de Catalunya (SAC) • Estudi dels ratpenats amb audiomoths. • Estudi dels macrovertebrats. • Estudi de la flora aquàtica. • Fototrampeig per detectar mamífers i aus. 	
Cronograma	2025-2026
Recurrència	Puntual

Seqüència	Anterior a la resta d'actuacions relacionades amb la bassa de Santa Magdalena i Font de Mucoró
Prioritat	Alta
Termini esperat dels resultats	Curt (1-2 anys)
Tramitació	
Responsable	Tècnic de l'Associació l'Aube
Actors	Propietat, Associació l'Aube
Pressupost	6 hores director tècnic X 36€/h= 216€ 7 hores cap de projectes X 32€/h= 224€ 80 hores tècnic de projectes X 22 €/h = 1760 € Total = 2.200 €
Altres recursos necessaris	Materials de camp, fototrampeig, audiomoths, eines de mostreig.

A1.2	Ampliació de l'estudi de les comunitats vegetals presents a la finca
Codi mesura	
Línia d'actuació	1. Planificació
Localització / unitats de gestió	Tota la finca
Objectes de conservació	Mosaic agroforestal
Pressions i/o amenaces revertides	Línies elèctriques (4.2) Activitats recreatives (6.1) Foc (7.1) Abandonament de les zones obertes (herbassars i conreus tradicionals) (7.4)
Condicions favorables i/o oportunitats potenciades	Conreus anuals i perennes no fusters (2.1) Ramaderia (2.3) Tala i recol·lecció de fusta (5.3) Gestió de l'aigua (7.2) Declaració de la Pedra seca com a patrimoni universal de la humanitat Major conscienciació
Objectius operatius	OC1
Descripció de l'actuació i justificació	

Anàlisi detallada de la composició vegetal de la finca per establir estratègies de gestió i conservació.	
Mètode i materials	
Cartografia de vegetació, mostreig de flora, identificació d'espècies d'interès.	
Cronograma	2025-2026
Recurrència	Puntual
Seqüència	Anterior a la resta d'actuacions
Prioritat	Alta
Termini esperat dels resultats	Curt (1-2 anys)
Tramitació	
Responsable	Tècnics de l'Associació l'Aube
Actors	Propietat, Associació l'Aube, Botànic
Pressupost	Caracterització de la vegetació a l'espai protegit Botànic expert 1.100€ iva inclòs 6 hores director tècnic X 36€/h= 216€ 7 hores cap de projectes X 32€/h= 224€ 60 hores tècnic de projectes X 22 €/h = 1320 € Total = 2.420 €
Altres recursos necessaris	Material de camp, eines de mostreig botànic.

A1.3	Ampliació estudi geològic de la finca
Codi mesura	
Línia d'actuació	1. Planificació
Localització / unitats de gestió	Tota la finca
Objectes de conservació	Elements geològics de la finca
Pressions i/o amenaces revertides	Activitats recreatives (6.1)
Condicions favorables i/o oportunitats potenciades	Declaració de la Pedra seca com a patrimoni universal de la humanitat Major conscienciació
Objectius operatius	OC1
Descripció de l'actuació i justificació	

Estudi de les formacions geològiques de la finca per a la seva conservació i ús divulgatiu.	
Mètode i materials	
Prospeccions geològiques, cartografia, mostreig de sòls.	
Cronograma	2025-2030
Recurrència	Puntual
Seqüència	
Prioritat	Mitja
Termini esperat dels resultats	Mig (1-5 anys)
Tramitació	
Responsable	Tècnic de l'Associació l'Aube
Actors	Propietat, Associació l'Aube, geòleg extern
Pressupost	Estudi geològic extern 750€ iva inclòs 6 hores director tècnic X 36€/h= 216€ 7 hores cap de projectes X 32€/h= 224€ 40 hores tècnic de projectes X 22 €/h = 880 € Total = 2.070 €
Altres recursos necessaris	Eines de mostreig geològic, equips de laboratori.

A1.4	Redacció d'un IOF
Codi mesura	
Línia d'actuació	1. Planificació
Localització / unitats de gestió	Tota la finca
Objectes de conservació	Mosaic agroforestal
Pressions i/o amenaces revertides	Línies elèctriques (4.2) Activitats recreatives (6.1) Foc (7.1) Abandonament de les zones obertes (herbassars i conreus tradicionals) (7.4) Augment dels períodes de sequera (11.4)

Condicions favorables i/o oportunitats potenciades	<p>Conreus anuals i perennes no fusters (2.1)</p> <p>Ramaderia (2.3)</p> <p>Tala i recol·lecció de fusta (5.3)</p> <p>Gestió de l'aigua (7.2)</p> <p>Declaració de la Pedra seca com a patrimoni universal de la humanitat</p> <p>Major conscienciació</p>
Objectius operatius	OC1, OC8, OC9
Descripció de l'actuació i justificació	
Elaboració d'un Instrument d'Ordenació Forestal (IOF) per regular la gestió sostenible dels recursos naturals del mosaic agroforestal de la finca.	
Mètode i materials	
Cartografia de vegetació, mostreig de flora, identificació d'espècies d'interès.	
Cronograma	2025-2026
Recurrència	Puntual
Seqüència	En paral·lel a la resta d'actuacions
Prioritat	Alta
Termini esperat dels resultats	Curt (1-2 anys)
Tramitació	Sol·licitud d'aprovació IOF (Gencat)
Responsable	Tècnics de l'Associació l'Aube
Actors	Propietat, Associació l'Aube, Enginyer forestal
Pressupost	<p>Estudi forestal personal extern</p> <p>3.800€ iva inclòs</p> <p>6 hores director tècnic X 36€/h= 216€</p> <p>7 hores cap de projectes X 32€/h= 224€</p> <p>20 hores tècnic de projectes X 22 €/h = 440 €</p> <p>Total = 4.680 €</p>
Altres recursos necessaris	Dades topogràfiques, software SIG, material de camp.

6.2.2 Gestió d'hàbitats

A2.1	Recuperació 5 ha d'antics conreus
Codi mesura	
Línia d'actuació	2 Gestió d'hàbitats
Localització / unitats de gestió	Zones agrícoles abandonades
Objectes de conservació	Mosaic agroforestal
Pressions i/o amenaces revertides	Activitats recreatives (6.1) Foc (7.1) Abandonament de les zones obertes (herbassars i conreus tradicionals) (7.4)
Condicions favorables i/o oportunitats potenciades	Conreus anuals i perennes no fusters (2.1) Ramaderia (2.3) Tala i recol·lecció de fusta (5.3) Gestió de l'aigua (7.2) Major conscienciació
Objectius operatius	OC2, OC3, OC4, OC8, OC9, OC10, OC11
Descripció de l'actuació i justificació	
Restauració de parcel·les agrícoles abandonades per afavorir la biodiversitat, la connectivitat ecològica i la prevenció del risc d'incendis.	
Mètode i materials	
Retirada dels ametllers morts o improductius, retirada dels pins i matollar dels bancals de conreu, trituració de les restes vegetals a la finca, poda d'ametllers productius, llaurat dels bancals i sembrat entre els ametllers.	
Cronograma	2027-2029
Recurrència	Periòdica
Seqüència	
Prioritat	Mitja
Termini esperat dels resultats	Mig (3-5 anys)
Tramitació	Informe ambiental simplificat, fins no tenir el IOF aprovat
Responsable	Tècnic de l'Associació l'Aube
Actors	Propietat, Associació l'Aube, contractació externa

Pressupost	Maquinària agrícola, llavors 2500€ iva inclòs 6 hores director tècnic X 36€/h= 216€ 7 hores cap de projectes X 32€/h= 224€ 20 hores tècnic de projectes X 22 €/h = 440 € 22 hores encarregat forestal x 20€/h = 440 € Total = 3.820 €
Altres recursos necessaris	

A2.2	Gestió forestal dels danys causats per la sequera 15 ha
Codi mesura	
Línia d'actuació	2 Gestió d'hàbitats
Localització / unitats de gestió	Bosc
Objectes de conservació	Ratpenats, HIC 9540, HIC 1520, mosaic agroforestal
Pressions i/o amenaces revertides	Foc (7.1)
Condicions favorables i/o oportunitats potenciades	Ramaderia (2.3) Tala i recol·lecció de fusta (5.3) Major conscienciació
Objectius operatius	OC4, OC8, OC9, OC10, OC11
Descripció de l'actuació i justificació	
<p>Molts boscos de pi blanc es troben fora de rang climàtic provocant estrès hídric i fins i tot la mort. La sequera persistent dels últims anys ha agreujat la situació. Es retiraran els arbres propers als camps de cultiu amb peó forestal i picadora forestal.</p>	
Mètode i materials	
Motoserra, desbrossadora i picadora forestal	
Cronograma	2025-2030
Recurrència	Periòdica
Seqüència	

Prioritat	Alta
Termini esperat dels resultats	Curt (4-5 anys)
Tramitació	Informe ambiental simplificat, fins no tenir el IOF aprovat
Responsable	Tècnics de l'Associació l'Aube
Actors	Propietat, Associació l'Aube
Pressupost	Picadora forestal 8.400€ 20 hores director tècnic X 36€/h= 720€ 20 hores cap de projectes X 32€/h= 640€ 80 hores tècnic de projectes X 22 €/h = 1.720€ 240 hores encarregat forestal x 20€/h= 4.800€ Total = 16.320 €
Altres recursos necessaris	.

A2.3	Creació i obertura de prats herbacis
Codi mesura	
Línia d'actuació	2 Gestió Hàbitats
Localització / unitats de gestió	Mosaic agroforestal
Objectes de conservació	HIC 9540, HIC 1520, mosaic agroforestal
Pressions i/o amenaces revertides	Activitats recreatives (6.1) Foc (7.1) Gestió de l'aigua (7.2) Abandonament de les zones obertes (herbassars i conreus tradicionals) (7.4)
Condicions favorables i/o oportunitats potenciades	Conreus anuals i perennes no fusters (2.1) Ramaderia (2.3) Tala i recol·lecció de fusta (5.3) Major conscienciació
Objectius operatius	OC8, OC9, OC10, OC11
Descripció de l'actuació i justificació	
Retirada dels pins bords que ombregen la comunitat del HIC 1520, millorant l'estructura del bosc.	
Mètode i materials	

Treballs forestals amb peó forestal i picadora forestal, per triturar les restes vegetals a la finca.	
Cronograma	2025-2030
Recurrència	Recurrent
Seqüència	
Prioritat	Alta
Termini esperat dels resultats	Mig (2-3 anys)
Tramitació	Informe ambiental simplificat, fins no tenir el IOF aprovat
Responsable	Tècnics de l'Associació l'Aube
Actors	Propietat, Associació l'Aube
Pressupost	Picadora forestal 3.600€ 6 hores director tècnic X 36€/h= 216€ 7 hores cap de projectes X 32€/h= 224€ 20 hores tècnic de projectes X 22 €/h = 440 € 88 hores encarregat forestal x 20€/h = 440 € Total = 6.240,0 €
Altres recursos necessaris	

A2.4	Gestió forestal del sotabosc per reduir la continuïtat de la massa forestal
Codi mesura	
Línia d'actuació	2 Gestió Hàbitats
Localització / unitats de gestió	Mosaic agroforestal
Objectes de conservació	Mosaic agroforestal
Pressions i/o amenaces revertides	Activitats recreatives (6.1) Foc (7.1) Gestió de l'aigua (7.2) Abandonament de les zones obertes (herbassars i conreus tradicionals) (7.4)
Condicions favorables i/o oportunitats potenciades	Conreus anuals i perennes no fusters (2.1) Ramaderia (2.3) Conservació present als centres educatius Major conscienciació

Objectius operatius	OC7, OC11
Descripció de l'actuació i justificació	
Es realitzarà una poda de manteniment, es tallaran els pins bords i es reduirà el sotabosc. Es mantindrà una estructura vegetal que pugui realitzar la seva funció ecològica.	
Mètode i materials	
Treballs forestals amb peó forestal i picadora forestal, per triturar les restes vegetals a la finca	
Cronograma	2025-2030
Recurrència	recurrent
Seqüència	
Prioritat	Mitja
Termini esperat dels resultats	Mig (1-5 anys)
Tramitació	
Responsable	Tècnics de l'Associació l'Aube
Actors	Propietat, Associació l'Aube
Pressupost	Picadora forestal 2600€ 6 hores director tècnic X 36€/h= 216€ 7 hores cap de projectes X 32€/h= 224€ 30 hores tècnic de projectes X 22 €/h = 660 € 170 hores encarregat forestal x 20€/h = 3.400 € Total = 7.110,0 €
Altres recursos necessaris	

6.2.3 Conservació d'espècies

A3.1	Instal·lació de caixes niu de diferents tipologies.
Codi mesura	
Línia d'actuació	3 Conservació d'espècies
Localització / unitats de gestió	Tota la finca
Objectes de conservació	Ratpenats i avifauna
Pressions i/o amenaces revertides	Activitats recreatives (6.1)

Condicions favorables i/o oportunitats potenciades	Major conscienciació
Objectius operatius	OC4, OC7
Descripció de l'actuació i justificació	
Per facilitar refugis favorables pel desenvolupament de les cries de ratpenats i de les aus passeriformes i ocells forestal de mida mitjana, s'instal·laran caixes niu d'aus i refugis de ratpenats en les àrees gestionades.	
Mètode i materials	
Caixes niu, refugis de ratpenats.	
Cronograma	2025-2030
Recurrència	Recurrent
Seqüència	
Prioritat	Mitja
Termini esperat dels resultats	Mig (1-5 anys)
Tramitació	
Responsable	Tècnics de l'Associació l'Aube
Actors	Propietat, Associació l'Aube, voluntaris de l'associació
Pressupost	40 hores tècnic de projectes X 22 €/h = 880 € Materials 880€ Total = 1760 €
Altres recursos necessaris	

A3.2	Restauració i millora funcional dels punts d'aigua existents
Codi mesura	
Línia d'actuació	3 Conservació espècies
Localització / unitats de gestió	Tota la finca
Objectes de conservació	Àliga cuabarrada, Duc, Ratpenats, amfibis, mamífers i avifauna
Pressions i/o amenaces revertides	Foc (7.1)

	Gestió de l'aigua (7.2) Abandonament de les zones obertes (herbassars i conreus tradicionals) (7.4)
Condicions favorables i/o oportunitats potenciades	Ramaderia (2.3) Major conscienciació
Objectius operatius	OC2, OC3, OC4, OC7
Descripció de l'actuació i justificació	
La finca disposa d'un punt d'aigua permanent com és la font del Mucoró amb la bassa de Santa Magdalena. També disposa d'una cisterna de captació d'aigua de pluja que s'ha de restaurar i el 2025 s'instal·larà un punt d'aigua per a fauna salvatge amb aportació d'aigua recurrentment.	
Mètode i materials	
Cisternes d'aigua, material de reconstrucció de la cisterna.	
Cronograma	2025-2030
Recurrència	Recurrent
Seqüència	
Prioritat	Mig
Termini esperat dels resultats	Mitja (1-5 anys)
Tramitació	
Responsable	Tècnics de l'Associació l'Aube
Actors	Propietat, Associació l'Aube
Pressupost	40 hores tècnic de projectes X 22 €/h = 880 € Cubes d'aigua 20 x 100€ = 2000€ Total = 2.880 €
Altres recursos necessaris	

A3.3	Millora dels accessos a les coves de ratpenats
Codi mesura	
Línia d'actuació	3 Conservació espècies
Localització / unitats de gestió	Tota la finca

Objectes de conservació	Ratpenats
Pressions i/o amenaces revertides	Activitats recreatives (6.1)
Condicions favorables i/o oportunitats potenciades	Major conscienciació
Objectius operatius	OC4
Descripció de l'actuació i justificació	
A la finca s'han detectat 4 espècies diferents de ratpenats. Facilitar l'accés als refugis és una acció prioritària per afavorir el cicle vital dels ratpenats.	
Mètode i materials	
Treballs amb motoserra i desbrossadora per retirar i triturar la vegetació que dificulta l'accés a les coves.	
Cronograma	2025-2026
Recurrència	Puntual
Seqüència	
Prioritat	Alta
Termini esperat dels resultats	Curt (1-2 anys)
Tramitació	
Responsable	Tècnics de l'Associació l'Aube
Actors	Propietat, Associació l'Aube
Pressupost	6 hores director tècnic X 36€/h= 216€ 7 hores cap de projectes X 32€/h= 224€ 20 hores tècnic de projectes X 22 €/h = 440 € 66 hores de peó forestal x 20 €/h= 1320 € Total = 2.200 €
Altres recursos necessaris	

A3.4	Manteniment del colomar
Codi mesura	
Línia d'actuació	3 Conservació d'espècies
Localització / unitats de gestió	colomar
Objectes de conservació	Àliga cuabarrada, Duc

Pressions i/o amenaces revertides	Activitats recreatives (6.1)
Condicions favorables i/o oportunitats potenciades	Ramaderia (2.3) Major conscienciació
Objectius operatius	OC2, OC3
Descripció de l'actuació i justificació	
L'Àliga cuabarrada és una espècie en perill d'extinció. Una mesura per millorar l'estat de conservació de l'espècie és l'aportació suplementària de preses potencials per poder superar el període de cria amb èxit.	
Mètode i materials	
S'ha habilitat una construcció agrícola de la finca per aquesta funció. Un operari de l'associació realitza la supervisió i alimentació dels coloms 3 cops per setmana.	
Cronograma	2025-2030
Recurrència	Recurrent
Seqüència	
Prioritat	Mitja
Termini esperat dels resultats	Curt (1-2 anys)
Tramitació	Document REGA Gencat
Responsable	Tècnics de l'Associació l'Aube
Actors	Propietat, Associació l'Aube
Pressupost	208 hores manteniment instal·lació X 22 €/h = 4576 € menjar 25€/mes x 72 mesos = 1.800 € Total = 6.376€ €
Altres recursos necessaris	

6.2.4 Conservació patrimoni cultural

A4.1	Recuperació i millora de l'estat de conservació dels forns de calç.
Codi mesura	
Línia d'actuació	4 Conservació patrimoni cultural

Localització / unitats de gestió	Tota la finca
Objectes de conservació	Elements geològics de la finca
Pressions i/o amenaces revertides	Activitats recreatives (6.1)
Condicions favorables i/o oportunitats potenciades	Major conscienciació
Objectius operatius	OC12
Descripció de l'actuació i justificació	
Neteja dels forns de calç i reconstrucció d'un forn de calç com a model d'obtenció de calç a la finca.	
Mètode i materials	
Retroexcavadora, camió de runa, construcció de pedra seca	
Cronograma	2026-2028
Recurrència	Puntual
Seqüència	
Prioritat	Mitja
Termini esperat dels resultats	Mig (1-5 anys)
Tramitació	
Responsable	Tècnics de l'Associació l'Aube
Actors	Propietat, Associació l'Aube
Pressupost	6 hores director tècnic X 36€/h= 216€ 7 hores cap de projectes X 32€/h= 224€ 40 hores tècnic de projectes X 22 €/h = 880 € 60 hores encarregat forestal x 20€/h = 1200€ 16 hores retroexcavadora 65 € = 1040 € 5 viatges camió 60€ = 300€ Total = 3.980 €
Altres recursos necessaris	

A4.2	Recuperació i millora de l'estat de conservació de l'edifici principal del Mas de Santa Magdalena, antic
-------------	---

	hospital de batalla.
Codi mesura	
Línia d'actuació	4 Conservació patrimoni cultural
Localització / unitats de gestió	Mas de Santa Magdalena
Objectes de conservació	Mosaic agroforestal
Pressions i/o amenaces revertides	Activitats recreatives (6.1) Foc (7.1) Gestió de l'aigua (7.2)
Condicions favorables i/o oportunitats potenciades	Ramaderia (2.3) Major conscienciació
Objectius operatius	OC10, OC11, OC12, OS1
Descripció de l'actuació i justificació	
El mas de Santa Magdalena està catalogat dins els espais de la batalla de l'Ebre, com a hospital de batalla. Aquest edifici històric i singular està molt degradat, sobretot de la teulada. Buscar projectes de recuperació és vital per a donar continuïtat a l'edificació.	
Mètode i materials	
L'Aube actua com a dinamitzador de la finca en custòdia, aporta la seva expertesa en la recerca, avaluació i execució de projectes que puguin consolidar aquest entorn (amb l'edifici del Mas de Santa Magdalena com a element singular i estratègic). El paratge natural de la Picossa vol esdevenir un referent en la conservació agroforestals, educació ambiental i memòria històrica a les Terres de l'Ebre.	
Cronograma	2025-2026
Recurrència	Puntual
Seqüència	Anterior a la resta d'actuacions
Prioritat	Alta
Termini esperat dels resultats	Curt (1-2 anys)
Tramitació	
Responsable	Propietat
Actors	Propietat, Associació l'Aube, COMEBE, Ajuntament de Móra d'Ebre
Pressupost	S'haurà de redactar un informe tècnic de propostes de viabilitat.

Altres recursos necessaris	
-----------------------------------	--

A4.3	Recuperació i millora de l'estat de conservació dels marges de pedra seca.
Codi mesura	
Línia d'actuació	Conservació del patrimoni cultural
Localització / unitats de gestió	Tota la finca
Objectes de conservació	Elements geològics de la finca
Pressions i/o amenaces revertides	Activitats recreatives (6.1) Foc (7.1) Abandonament de les zones obertes (herbassars i conreus tradicionals) (7.4)
Condicions favorables i/o oportunitats potenciades	Conreus anuals i perennes no fusters (2.1) Ramaderia (2.3) Declaració de la Pedra seca com a patrimoni universal de la humanitat Major conscienciació
Objectius operatius	OC10, OC11, OC12
Descripció de l'actuació i justificació	
Amb la declaració de la pedra seca com a patrimoni universal de la humanitat, es posa en valor aquest tipus de construccions, no sols pels seus valors tradicionals i culturals, sinó també com a conservació de l'entorn natural amb la creació de microhàbitats per a aus, rèptils, mamífers, macroinvertebrats i vegetació ruderal.	
Mètode i materials	
Es reconstruiran els marges de pedra seca en els camps de cultiu recuperats. Prioritzant l'actuació en els espais propers a l'itinerari geològic.	
Cronograma	2025-2030
Recurrència	Periòdic
Seqüència	
Prioritat	Mitja
Termini esperat dels resultats	Mig (1-5 anys)
Tramitació	
Responsable	Tècnics de l'Associació l'Aube
Actors	Propietat, Associació l'Aube

Pressupost	6 hores director tècnic X 36€/h= 216€ 7 hores cap de projectes X 32€/h= 224€ 30 hores tècnic de projectes X 22 €/h = 660 € 165 hores encarregat forestal x 20€/h = 3.300 € 16 hores retroexcavadora 65 € = 1040 € 5 viatges tractor 55€ = 275€ Total = 5.715 €
Altres recursos necessaris	

A4.4	Recuperació i millora de l'estat de conservació de les guixeres.
Codi mesura	
Línia d'actuació	Conservació del patrimoni cultural
Localització / unitats de gestió	Tota la finca
Objectes de conservació	Elements geològics de la finca
Pressions i/o amenaces revertides	Activitats recreatives (6.1)
Condicions favorables i/o oportunitats potenciades	Major conscienciació
Objectius operatius	OC12
Descripció de l'actuació i justificació	
<p>En la dècada dels 90 les guixeres del paratge natural de la Picossa s'utilitzaven com abocadors il·legals de runa, l'Aube juntament amb la propietat han netejat les dues guixeres principals i faltaria netejar la guixera del nord-est de la finca, senyalitzar l'ús públic de la guixera dins l'itinerari geològic de la finca.</p>	
Mètode i materials	
<p>Es retiraran els residus amb retroexcavadora i es transporten amb camió, s'instal·laran banderoles de direcció i un plafó informatiu dels elements singulars de la guixera.</p>	
Cronograma	2025-2026
Recurrència	Puntual
Seqüència	
Prioritat	Mitja
Termini esperat dels resultats	Curt (1-2 anys)
Tramitació	
Responsable	Tècnics de l'Associació l'Aube

Actors	Propietat, Associació l'Aube
Pressupost	6 hores director tècnic X 36€/h= 216€ 7 hores cap de projectes X 32€/h= 224€ 30 hores tècnic de projectes X 22 €/h = 660€ 102 hores encarregat forestal x 20€/h = 2.040€ 16 hores retroexcavadora 65 € = 1040 € 5 viatges camió 60€ = 300€ 4 banderoles x 120€ = 480€ 1 plafó = 500€ Total = 4.960 €
Altres recursos necessaris	

6.2.5 Regulació de l'ús públic

A5.1	Instal·lació de cartells divulgatius i senyalització.
Codi mesura	
Línia d'actuació	Regulació de l'ús públic
Localització / unitats de gestió	Tota la finca
Objectes de conservació	Mosaic agroforestal, Bassa de Santa Magdalena i elements geològics
Pressions i/o amenaces revertides	Activitats recreatives (6.1) Foc (7.1) Gestió de l'aigua (7.2) Abandonament de les zones obertes (herbassars i conreus tradicionals) (7.4)
Condicions favorables i/o oportunitats potenciades	Conreus anuals i perennes no fusters (2.1) Ramaderia (2.3) Línies elèctriques (4.2) Tala i recol·lecció de fusta (5.3) Major conscienciació
Objectius operatius	[OC2-OC12] OS2, OS3
Descripció de l'actuació i justificació	

La finca del Mas de Santa Magdalena forma part del projecte Paratge Natural de la Picossa, la regulació de l'ús públic i la transmissió de les accions portades a terme i dels elements del patrimoni natural a través de plafons informatius.	
Mètode i materials	
Es seleccionarà l'ubicació de les banderoles i els plafons informatius, es dissenyarà el contingut, es produiran i s'instal·laran els elements d'ús públic.	
Cronograma	2025-2028
Recurrència	Puntual
Seqüència	
Prioritat	Alta
Termini esperat dels resultats	Mig (2-3 anys)
Tramitació	Manual de Senyalització del patrimoni natural de la Generalitat de Catalunya
Responsable	Tècnics de l'Associació l'Aube
Actors	Propietat, Associació l'Aube
Pressupost	6 hores director tècnic X 36€/h= 216€ 7 hores cap de projectes X 32€/h= 224€ 80 hores tècnic de projectes X 22 €/h = 2200 € 66 hores encarregat forestal x 20 €/h =1320 5 plafons X 500€ = 2500€ 10 banderoles x 120€ = 1200 Total = 7660 €
Altres recursos necessaris	

A5.2	Restricció de l'accés al trànsit motoritzat.
Codi mesura	
Línia d'actuació	Regulació de l'ús públic
Localització / unitats de gestió	Tota la finca
Objectes de conservació	Mosaic agroforestal, elements geològics de la finca
Pressions i/o amenaces revertides	Activitats recreatives (6.1)
Condicions favorables i/o oportunitats potenciades	Major conscienciació
Objectius operatius	[OC2-OC12] OS3
Descripció de l'actuació i justificació	

L'obertura de corriols i la utilització de corriols per trànsit motoritzat degrada greument el patrimoni natural de l'entorn, amb processos d'erosió, pertorbació a la fauna i degradació de la flora.	
Mètode i materials	
Senyalització de plafons i banderoles amb les restriccions d'ús.	
Cronograma	2025-2030
Recurrència	Periòdic
Seqüència	
Prioritat	Mitja
Termini esperat dels resultats	Mig (3-5 anys)
Tramitació	
Responsable	Tècnics de l'Associació l'Aube
Actors	Propietat, Associació l'Aube, Agents Rurals
Pressupost	3 hores director tècnic X 36€/h= 108€ 3 hores cap de projectes X 32€/h= 96€ 12 hores tècnic de projectes X 22 €/h = 278 € 20 hores encarregat forestal x 20 €/h = 400€ 4 plafons (45 cm x 45 cm) X 250€ = 1000€ 6 banderoles x 120€ = 720 € Total = 2.600 €
Altres recursos necessaris	

6.2.6 Divulgació

A6.1	Organització de tallers d'educació ambiental.
Codi mesura	

Línia d'actuació	Divulgació
Localització / unitats de gestió	Tota la finca
Objectes de conservació	Mosaic agroforestal, Bassa de Santa Magdalena i elements geològics
Pressions i/o amenaces revertides	Activitats recreatives (6.1) Foc (7.1) Gestió de l'aigua (7.2) Abandonament de les zones obertes (herbassars i conreus tradicionals) (7.4)
Condicions favorables i/o oportunitats potenciades	Conreus anuals i perennes no fusters (2.1) Ramaderia (2.3) Tala i recol·lecció de fusta (5.3) Major conscienciació
Objectius operatius	[OC2-OC12] OS2, OS3
Descripció de l'actuació i justificació	
Difondre i sensibilitzar sobre els valors, pressions i amenaces del Paratge Natural de la Picossa, fomentant la implicació dels diferents agents territorials.	
Mètode i materials	
Disseny de materials i execució de 5 tallers a l'any d'educació ambiental adreçats a les escoles de la comarca de la Ribera d'Ebre. Organització i execució d'una caminada popular a l'any per l'itinerari de la finca per difondre les actuacions dutes a terme i com activitat de salut i natura.	
Cronograma	2025-2030
Recurrència	Periòdicament
Seqüència	
Prioritat	Alta
Termini esperat dels resultats	Mig (1-5 anys)
Tramitació	
Responsable	Tècnics de l'Associació l'Aube
Actors	Propietat, Associació l'Aube, centres educacions, associacions locals

Pressupost	6 hores director tècnic X 36€/h= 216€ 7 hores cap de projectes X 32€/h= 224€ 60 hores tècnics de projectes X 22 €/h X any = 1320€ Material tallers 250€ x any 6 anys Total = 12.060 €
Altres recursos necessaris	

A6.2	Organització de voluntariat ambiental.
Codi mesura	
Línia d'actuació	Divulgació
Localització / unitats de gestió	Tota la finca
Objectes de conservació	Mosaic agroforestal, Bassa de Santa Magdalena i elements geològics
Pressions i/o amenaces revertides	Activitats recreatives (6.1) Foc (7.1) Gestió de l'aigua (7.2) Abandonament de les zones obertes (herbassars i conreus tradicionals) (7.4)
Condicions favorables i/o oportunitats potenciades	Conreus anuals i perennes no fusters (2.1) Ramaderia (2.3) Línies elèctriques (4.2) Tala i recol·lecció de fusta (5.3)
Objectius operatius	[OC1-OC12] OS2, OS3
Descripció de l'actuació i justificació	
Treball amb els voluntaris sobre els valors, pressions i amenaces del Paratge Natural de la Picossa, fomentant la implicació per tal de revertir la situació.	
Mètode i materials	
Realització de voluntariat amb alumnes de l'institut Julio Antonio de Móra d'Ebre, voluntariat social amb usuaris de la Fundació Pere Mata i voluntariat les Veus del Riu.	
Cronograma	2025-2030
Recurrència	Periòdica

Seqüència	
Prioritat	Alta
Termini esperat dels resultats	Mig (1-5 anys)
Tramitació	
Responsable	Tècnics de l'Associació l'Aube
Actors	Propietat, Associació l'Aube
Pressupost	6 hores director tècnic X 36€/h= 216€ 7 hores cap de projectes X 32€/h= 224€ 60 hores tècnics de projectes X 22 €/h X any = 1320€ Material fungible 250€ x any 6 anys Total = 12.060 €
Altres recursos necessaris	

A6.3	Edició de material divulgatiu.
Codi mesura	
Línia d'actuació	Divulgació
Localització / unitats de gestió	Tota la finca
Objectes de conservació	Mosaic agroforestal, Bassa de Santa Magdalena i elements geològics
Pressions i/o amenaces revertides	Activitats recreatives (6.1) Foc (7.1) Gestió de l'aigua (7.2) Abandonament de les zones obertes (herbassars i conreus tradicionals) (7.4)
Condicions favorables i/o oportunitats potenciades	Conreus anuals i perennes no fusters (2.1) Ramaderia (2.3) Tala i recol·lecció de fusta (5.3) Major conscienciació
Objectius operatius	[OC1-OC12] OS1, OS2, 023
Descripció de l'actuació i justificació	
S'editarà material divulgatiu de l'Ocell de Foc i el valor de la custòdia al Paratge Natural de la Picossa.	

Mètode i materials	
Cronograma	2025-2030
Recurrència	Periòdica
Seqüència	
Prioritat	Mig
Termini esperat dels resultats	Mig (2-5 anys)
Tramitació	
Responsable	Tècnics de l'Associació l'Aube
Actors	Propietat, Associació l'Aube
Pressupost	6 hores director tècnic X 36€/h= 216€ 7 hores cap de projectes X 32€/h= 224€ 60 hores tècnics de projectes X 22 €/h = 1320 € Material didàctic 500€ Camisetes 500€ Tasses 200 Caixes niu 500€ Total = 3.460 €
Altres recursos necessaris	

6.2.7 Finançament

A7.1	Preparació de documentació per a subvencions públiques i privades.
Codi mesura	
Línia d'actuació	7 Finançament
Localització / unitats de gestió	Tota la finca
Objectes de conservació	-
Pressions i/o amenaces revertides	-
Condicions favorables i/o oportunitats potenciades	-
Objectius operatius	[OC1-OC12] OS1, OS2 i OS3
Descripció de l'actuació i justificació	

Una de les principals fonts de recursos econòmics per projectes de conservació del patrimoni ambiental, són les subvencions provinents d'ens públics i fundacions privades. De fet, a la finca ja s'han invertit diners provinents de la Generalitat de Catalunya a través dels ajuts dels Espais Naturals Protegits.	
Mètode i materials	
Es redactaran els projectes pertinents d'acord amb les actuacions del present pla de gestió. El nombre de projectes que s'executaran aniran en funció dels ajuts concedits.	
Cronograma	2025-2030
Recurrència	Periòdica
Seqüència	Anterior a la resta d'actuacions
Prioritat	Alta
Termini esperat dels resultats	Curt (1-2 anys)
Tramitació	Sol·licitud de subvencions públiques i privades
Responsable	Tècnics de l'Associació l'Aube
Actors	Propietat, Associació l'Aube
Pressupost	6 hores director tècnic X 36€/h= 216€ 7 hores cap de projectes X 32€/h= 224€ 40 hores anuals tècnic de projectes X 22 €/h = 880 €/ anual Total =7.920 €
Altres recursos necessaris	

A7.2	Aportació de la propietat.
Codi mesura	
Línia d'actuació	7 Finançament
Localització / unitats de gestió	Tota la finca
Objectes de conservació	
Pressions i/o amenaces revertides	
Condicions favorables i/o oportunitats potenciades	
Objectius operatius	[OC1-OC12} OS1, OS2 i OS3
Descripció de l'actuació i justificació	

Per tal d'executar accions del pla de gestió anualment se sol·licitarà finançament a la propietat quan no es disposi de finançament extern per tal d'executar les accions o per cofinançar altres subvencions públiques o privades.	
Mètode i materials	
Reunions periòdiques amb la propietat per actualitzar l'estat de les accions del pla de gestió .	
Cronograma	2025-2030
Recurrència	Periòdica
Seqüència	Anterior a la resta d'actuacions
Prioritat	Alta
Termini esperat dels resultats	Curt (1-2 anys)
Tramitació	
Responsable	Tècnics de l'Associació l'Aube
Actors	Propietat, Associació l'Aube
Pressupost	6 hores director tècnic X 36€/h= 216€ anuals 7 hores cap de projectes X 32€/h= 224€ anuals Total = 2.640 €
Altres recursos necessaris	

A7.3	Creació de productes de custòdia.
Codi mesura	
Línia d'actuació	7 Finançament
Localització / unitats de gestió	Tota la finca
Objectes de conservació	
Pressions i/o amenaces revertides	
Condicions favorables i/o oportunitats potenciades	
Objectius operatius	[OC1-OC12} OS1, OS2 i OS3
Descripció de l'actuació i justificació	

Es vol potenciar un segell de qualitat dels productes agraris en custòdia al Paratge Natural de la Picossa, on es produeix: ametlla, garrofes, oli, fruita de pinyol, figues, corders i mel. Els beneficis de la venda d'aquests productes repercutirà directament a finançar projectes al paratge natural de la Picossa.	
Mètode i materials	
Difusió dels productes agraris en custòdia pels canals de l'associació i jornada de presentació de la iniciativa.	
Cronograma	2026-2027
Recurrència	Puntual
Seqüència	
Prioritat	Mitja
Termini esperat dels resultats	Mig (2-3 anys)
Tramitació	
Responsable	Tècnics de l'Associació l'Aube
Actors	Propietat, Associació l'Aube, productors
Pressupost	6 hores director tècnic X 36€/h= 216€ 7 hores cap de projectes X 32€/h= 224€ 80 hores tècnic de projectes X 22 €/h = 1720€ Total = 2.640 €
Altres recursos necessaris	

A7.4	Convenis amb administració local.
Codi mesura	
Línia d'actuació	7 Finançament
Localització / unitats de gestió	Tota la finca
Objectes de conservació	
Pressions i/o amenaces revertides	
Condicions favorables i/o oportunitats potenciades	
Objectius operatius	[OC1-OC12} OS1, OS2 i OS3
Descripció de l'actuació i justificació	

<p>El Paratge natural de la Picozza té un potencial de 1.500 ha protegides en el municipi de Móra d'Ebre. L'assoliment d'un conveni entre les propietats, l'associació l'Aube i l'Ajuntament de Móra d'Ebre suposarà un suport complementari a les actuacions que tenen a veure amb l'ús públic i la protecció i millora de valors ambientals i culturals d'interès general. En el cas de la finca del Mas de Santa Magdalena ajudarà a l'impuls de les accions del pla gestió.</p>	
Mètode i materials	
Reunions periòdiques i elaboració de les propostes per tal d'assolir un conveni amb l'administració local	
Cronograma	2026-2027
Recurrència	Puntual
Seqüència	
Prioritat	Alta
Termini esperat dels resultats	Mig (2-3 anys)
Tramitació	
Responsable	Tècnics de l'Associació l'Aube
Actors	Propietat, Associació l'Aube, Ajuntament Móra d'Ebre
Pressupost	<p>6 hores director tècnic X 36€/h= 216€ 7 hores cap de projectes X 32€/h= 224€ 80 hores tècnic de projectes X 22 €/h = 1720 €</p> <p>Total = 2.640 €</p>
Altres recursos necessaris	

6.2.8 Seguiment i avaluació

A8.1	Censos i seguiment d'espècies objecte de conservació
Codi mesura	
Línia d'actuació	8 Seguiment i avaluació
Localització / unitats de gestió	Tota la finca
Objectes de conservació	
Pressions i/o amenaces revertides	
Condicions favorables i/o oportunitats potenciades	

Objectius operatius	[OC1-OC12]
Descripció de l'actuació i justificació	
Es realitzarà mostrejos anuals de les espècies objecte de conservació que es publicaran a la memòria anual.	
Mètode i materials	
Censos de les espècies objecte de conservació	
Cronograma	2026-2030
Recurrència	Periòdic
Seqüència	
Prioritat	Alta
Termini esperat dels resultats	Curt (1 anys)
Tramitació	
Responsable	Tècnics de l'Associació l'Aube
Actors	Propietat, Associació l'Aube
Pressupost	6 hores director tècnic X 36€/h= 216€ 7 hores cap de projectes X 32€/h= 224€ 40 hores per mostrejos anual X 22 €/h = 880 € 1320€ anuals Total = 6.600 €
Altres recursos necessaris	

A8.2	Seguiment i avaluació dels hàbitats i dels punts d'aigua.
Codi mesura	
Línia d'actuació	8 Seguiment i avaluació
Localització / unitats de gestió	Tota la finca
Objectes de conservació	
Pressions i/o amenaces revertides	
Condicions favorables i/o oportunitats potenciades	
Objectius operatius	[OC1-OC12]

Descripció de l'actuació i justificació	
Es realitzarà mostrejos anuals dels hàbitats de conservació i dels punts d'aigua, es publicaran a la memòria anual.	
Mètode i materials	
Cronograma	2026-2030
Recurrència	Periòdic
Seqüència	
Prioritat	Alta
Termini esperat dels resultats	curt (1 anys)
Tramitació	
Responsable	Tècnics de l'Associació l'Aube
Actors	Propietat, Associació l'Aube
Pressupost	3 hores director tècnic X 36€/h= 108€ 3 hores cap de projectes X 32€/h= 96€ 20 hores per mostrejos anual X 22 €/h = 440 € 660 € anuals Total = 3.300 €
Altres recursos necessaris	

A8.3	Redacció de memòria anual
Codi mesura	
Línia d'actuació	8 Seguiment i avaluació
Localització / unitats de gestió	Tota la finca
Objectes de conservació	
Pressions i/o amenaces revertides	
Condicions favorables i/o oportunitats potenciades	
Objectius operatius	[OC1-OC12} OS1, OS2 i OS3
Descripció de l'actuació i justificació	

Es redactarà una memòria anual per avaluar i actualitzar el pla de gestió.	
Mètode i materials	
Cronograma	2026-2030
Recurrència	Periòdica
Seqüència	
Prioritat	Alta
Termini esperat dels resultats	Curt (1 any)
Tramitació	
Responsable	Tècnics de l'Associació l'Aube
Actors	Propietat, Associació l'Aube
Pressupost	6 hores director tècnic X 36€/h= 216€ 7 hores cap de projectes X 32€/h= 224€ 20 hores tècnic de projectes X 22 €/h = 440 €/anual 880 €/anual Total = 4400 €
Altres recursos necessaris	

6.3 Cronograma d'actuacions i pressupost

Taula 8. Cronograma d'actuacions.

Actuació	2025	2026	2027	2028	2029	2030
A1.1	x	x				
A1.2	x	x				
A1.3		x	x			
A1.4	x	x				
A2.1			x	x	x	
A2.2	x	x	x	x	x	x
A2.3	x	x	x	x	x	x
A2.4	x	x	x	x	x	x
A3.1	x	x	x	x	x	x
A3.2	x	x	x	x	x	x
A3.3	x	x				
A3.4	x	x	x	x	x	x
A4.1		x	x	x		
A4.2	x	x				
A4.3	x	x	x	x	x	x
A4.4	x	x				
A5.1	x	x	x	x		
A5.2	x	x	x	x	x	x
A6.1	x	x	x	x	x	x
A6.2	x	x	x	x	x	x
A6.3	x	x	x	x	x	x
A7.1	x	x	x	x	x	x
A7.2	x	x	x	x	x	x
A7.3		x	x			
A7.4		x	x			
A8.1		x	x	x	x	x
A8.2		x	x	x	x	x
A8.3		x	x	x	x	x

Taula 9. Pressupost.

Actuació	2025	2026	2027	2028	2029	2030	Total
A1.1	1.100€	1.100€					2.200€
A1.2	1.210€	1.210€					2.420€
A1.3		1.035€	1.035€				2.070€
A1.4	2.340€	2.340€					4.680€
A2.1			1.274€	1.273€	1.273€		3.820€
A2.2	2.720€	2.720€	2.720€	2.720€	2.720€	2.720€	16.320
A2.3	1.040€	1.040€	1.040€	1.040€	1.040€	1.040€	6.240€
A2.4	1.185€	1.185€	1.185€	1.185€	1.185€	1.185€	7.110€
A3.1	293€	293€	293€	293€	293€	293€	1.760€
A3.2	480€	480€	480€	480€	480€	480€	2.880€
A3.3	1.100€	1.100€					2.200€
A3.4	1.062€	1.062€	1.062€	1.062€	1.062€	1.062€	6.376€
A4.1		1.326€	1.326€	1.326€			3.980€
A4.2							
A4.3	952€	952€	952€	952€	952€	952€	5.715€
A4.4	2.480€	2.480€					4.960€
A5.1	1.915€	1.915€	1.915€	1.915€			7.660€
A5.2	433€	433€	433€	433€	433€	433€	2.600€
A6.1	2.010€	2.010€	2.010€	2.010€	2.010€	2.010€	12.060€
A6.2	2.010€	2.010€	2.010€	2.010€	2.010€	2.010€	12.060€
A6.3	577€	577€	577€	577€	577€	577€	3.460€
A7.1	1.320€	1.320€	1.320€	1.320€	1.320€	1.320€	7.920€
A7.2	440€	440€	440€	440€	440€	440€	2.640€
A7.3		1.320€	1.320€				2.640€
A7.4		1.320€	1.320€				2.640€
A8.1		1.320€	1.320€	1.320€	1.320€	1.320€	6.600€
A8.2		660€	660€	660€	660€	660€	3.300€
A8.3		880€	880€	880€	880€	880€	4.400€
TOTAL	24.667€	35.528€	25.572€	21.896€	18.655€	17.382€	140.711€

7 SEGUIMENT I AVALUACIÓ

7.1 Pla de seguiment

OE	Indicador	Valor inicial	2025	2026	2027	2028	2029	2030	Valor final
OE1	IC1.1 Estudi d'espècies d'interès comunitari	1 informe	1	1					3 informes
	IC1.2 Estudi de la geologia de la finca	1 informe		1					2 informes
	IC2. Manteniment de la parella reproductora	2 polls	1	1	1	1	1	1	8 polls
	IC3. Afavorir la població del duc.	1 escolta	2	2	2	2	2	2	2 escoltes
	IC4. Consolidació del nombre d'espècies de ratpenats forestals detectades en mostrejos	4 espècies	4	4	4	4	4	4	4 espècies
	IC5. Augment de la superfície en 60 m2	180 m2	10	10	10	10	10	10	240 m2
	IC6. Presència de <i>Tolypella glomerata</i> i de grups de macroinvertebrats bioindicadors (5 grups)	1 informe		1		1			3 informes
IC7. Instal·lació de dos nous punts d'aigua accessibles per a la fauna salvatge	1 bassa	1		1				3 basses	
OE2	IC8.1 Estudi de la superfície ocupada per les espècies gipsícoles	1 estudi parcial		1					2 estudis
	IC8.2 Augment de la superfície ocupada per les espècies gipsícoles	100%		102	104	106	108	110%	110%

	IC9. Reducció un 5% de la densitat forestal propera als camps de cultiu	100%	99	98	97	96	95		95%
OE3	IC10. Recuperació de 150 m de marges de pedra seca	60 m	15	15	15	15	15	15	150 m
	IC11.1 Ampliació de l'àrea de gestió de la ramaderia extensiva de 90 a 120 ha	90 ha	10	10	10				120 ha
	IC11.2 Manteniment de l'agricultura tradicional en les 50 ha actuals	50 ha	50	50	50	50	50	50	50 ha
	IC12.1 Recuperació de la funcionalitat d'un forn de calç	0 forns recuperats		0.5	0.5				1 forn recu.
	IC12.2 Acondicionament de la guixera situada al nord-oest de la finca	1 guixera acondicionada		1					2 guixeres acondicio.
OE4	IS1. Realització de 5 trobades amb els agents del territori implicats	1 trobada	2	3					6 trobades
	IS2. Realització de 25 tallers, 4 jornades de divulgació i 25 jornades de voluntariat	10 jornades/tallers/voluntariat	11	10	12	11	10		64 jornades/tallers/voluntariat
	IS3. Realització de 5 trobades amb propietaris del Paratge Natural de la Picossa	5 trobades	1	1	1	1	1		10 trobades
	IS4. Creació de segell de producte en custòdia	0 imatges			1				1 imatge
	IS5. Signatura d'un acord de custòdia	5 acords		1					6 acords

Taula 10. Cronograma de seguiment d'indicadors.

7.2 Avaluació dels objectius

Anualment es realitzarà un informe, on s'analitzaran els resultats de les accions executades i s'avaluarà el grau d'assoliment dels objectius operatiu marcats. La redacció d'aquest document anirà a càrrec de l'associació l'Aube. El document resultant es presentarà a una reunió anual amb la propietat on es discutiran les actuacions a realitzar l'any següent i les possibles modificacions del pla de gestió.

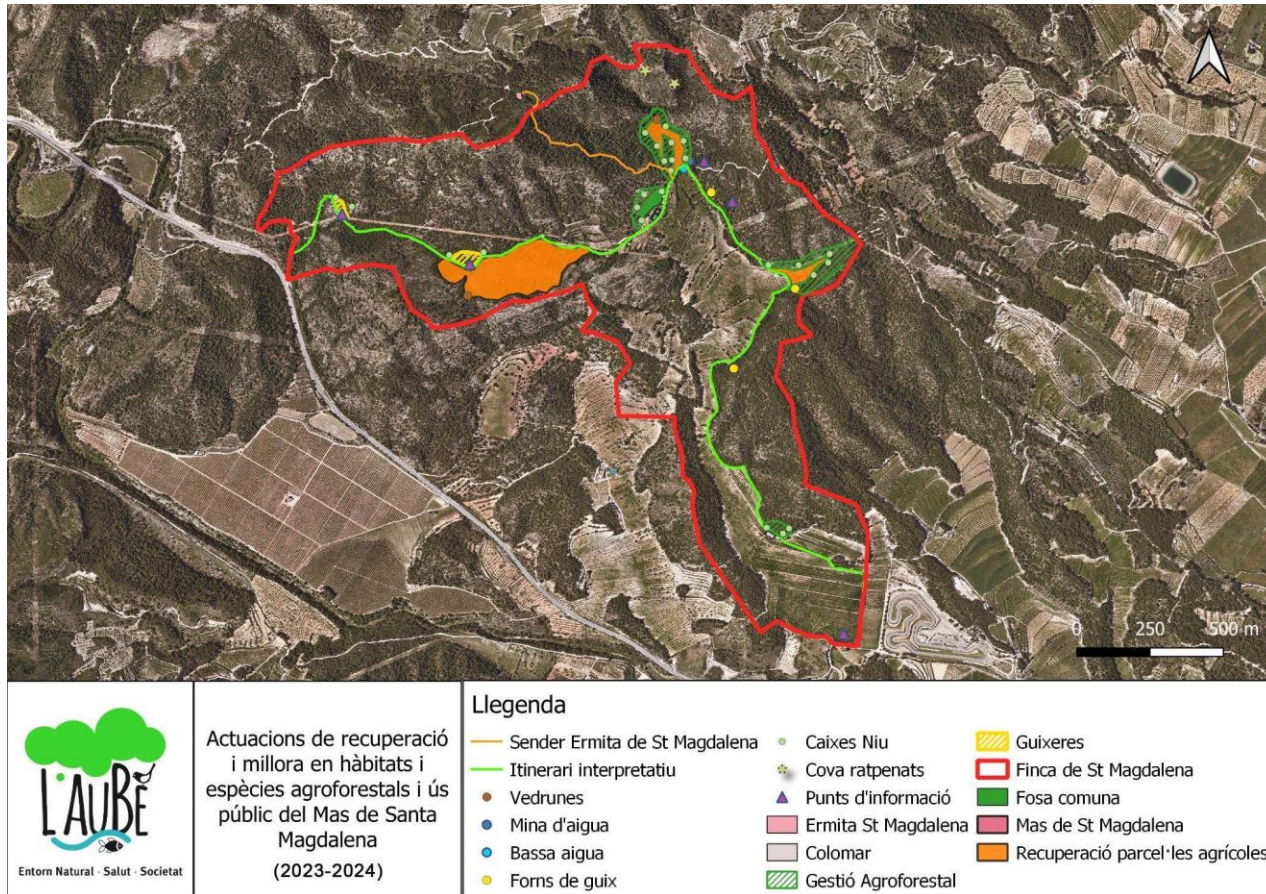
7.3 Revisió del pla de gestió

A la reunió anual de presentació de la memòria, que es durà a terme cada mes de gener durant els anys de vigència del present document, es farà una revisió simplificada (excepte l'últim any que serà completa) del pla de gestió. L'objectiu d'aquestes revisions serà el d'assegurar la validesa del contingut del document i decidir les modificacions que siguin necessàries, per tal d'adaptar el pla a qualsevol nova circumstància. En aquestes reunions hi serà present la propietat de la finca, l'associació l'Aube i els actors que es vegin afectats per les actuacions dutes a terme i tinguin la voluntat d'assistir.

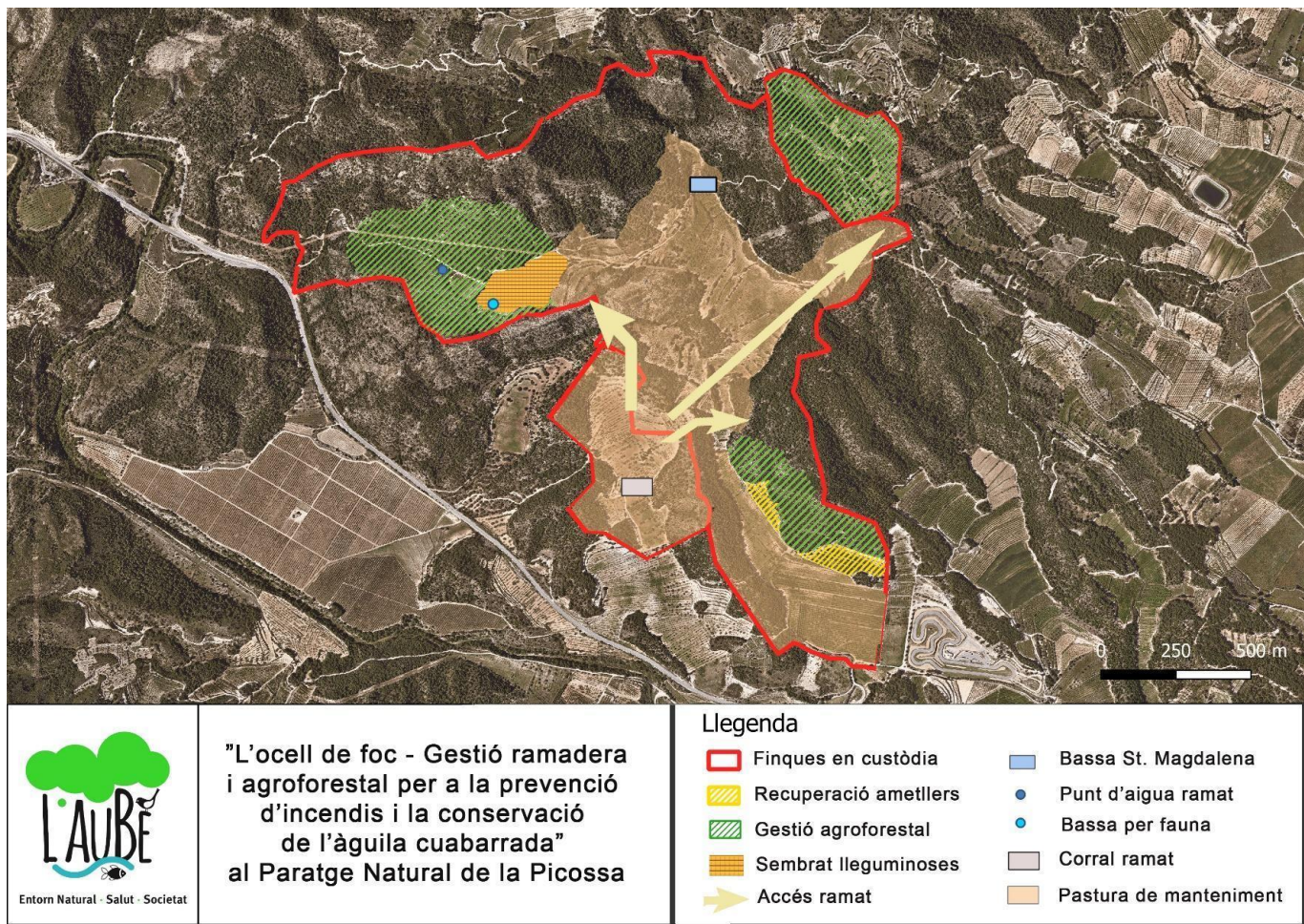
I com a prova de conformitat i perquè així consti, signen el present pla de gestió, a Móra la Nova, 07 de juliol de 2025:

8 ANNEXOS

8.1 Annex 1: Cartografia de la finca



Mapa annex 1: Actuacions realitzades el 2023-2024 al Mas de Santa Magdalena



Mapa annex 2: Actuacions previstes pel 2025 al Paratge Natural de la Picossa.

8.2 Annex 2: Fotografies



Imatge 3: Edifici principal del Mas de Santa Magdalena, antic hospital de la batalla de l'Ebre i corral secundari del ramat.



Imatge 4: Edifici principal del Mas de Santa Magdalena, en la imatge encara es pot veure l'ermita annexa a l'edifici principal, avui desapareguda.



Imatge 5: Bancals aforestats recuperats a les actuacions 2023-2024 mapa annex 1.



Imatge 6: Gestió forestal i conservació d'espècies d'interès comunitari a les actuacions 2023-2024 mapa annex 1.



Imatge 7: Itinerari geològic actuacions 2023-2024 mapa annex 1.

