

PLA DE VOLUNTARIAT

EL MEANDRE



Versió 1

La Celler de Ter, octubre de 2023

Elaborat per l'Aula de Natura El Meandre, amb la col·laboració de la Xarxa per a la Conservació de la Natura. Amb el suport del Departament d'Acció Climàtica, Alimentació i Agenda Rural de la Generalitat de Catalunya, en el marc de la subvenció exclosa de concurrència pública 2023, emmarcada en el Pla de Treball DGPA - XCN 2021-2025.

Amb el suport de:



Guia ràpida del document

- **Què és?**

És la síntesi del funcionament del voluntariat amb El Meandre i els projectes desenvolupats mitjançant el voluntariat.

- **A qui va dirigit?**

Bàsicament al personal de l'entitat (per a què serveixi per la seva gestió), i a les persones voluntàries o potencials. També a ens locals i altres administracions públiques i propietaris de finques privades (amb els que arribar a acords de custòdia del territori) amb els quals poder treballar i/o establir sinèrgies.

- **Per a què et serveix?**

Si ja has decidit formar part d'algun dels nostres programes, et servirà per veure com s'estableix (i termina) la relació amb l'entitat, quins són els teus drets i deures.

Si t'ho estàs rumiant, trobaràs la nostra oferta de voluntariat en el catàleg, per poder valorar-ho.

- **Per a què ens serveix?**

Per a organitzar-nos millor i oferir un voluntariat de més qualitat.

Per créixer en aquest sentit, i poder crear escola, amb un grup de voluntaris estable que ens permeti arribar més enllà en la cura del medi ambient.

Índex

1. INTRODUCCIÓ	4
2. L'ENTITAT	4
2.1. ORÍGENS I CONTEXT	4
2.1.1. Àmbit	5
2.1.1. Equipament	6
2.2. MISSIÓ	6
2.3. OBJECTIUS	6
2.4. VALORS	7
2.5. LÍNIES DE TREBALL	8
2.6. ORGANIGRAMA	9
3. EL VOLUNTARIAT A L'ENTITAT	9
3.1. CATÀLEG D'ACCIÓ VOLUNTÀRIA	11
3.1.1. Grup motor	11
3.1.2. Voluntariat WWOOF	11
3.1.3. Grup de voluntariat local	13
4. FIGURA DE COORDINACIÓ DEL VOLUNTARIAT	14
5. FASES DEL CICLE DE GESTIÓ DEL VOLUNTARIAT	15
5.1. VOLUNTARIAT DEL PROGRAMA WWOOF	15
5.2. GRUP DE VOLUNTARIAT LOCAL	16
5. AVALUACIÓ	18
6. ANNEXES	19

1. Introducció

Aquest pla té com a objectiu principal l'estructuració i promoció dels projectes de voluntariat de l'entitat.

Més concretament, ens proposem:

- Articular un procés que, fins ara, fem de manera més informal (la qual cosa, pensem, ens permetrà trobar els punts febles i oportunitats.
- Millorar els processos de selecció de voluntaris/àries per a que l'experiència sigui més que òptima per les dues parts.
- Tenir un recurs per a les persones voluntàries, útil tan en el seu procés de recerca d'un voluntariat, com en el seu desenvolupament amb nosaltres, si finalment es materialitza.
- Tenir una "carta de presentació" de cara a altres ens o entitats, que permeti conèixer la nostra tasca en aquest àmbit.
- Poder augmentar l'abast i visibilitat de la nostra tasca.
- Comptar amb una ajuda per a establir un grup estable de voluntaris.

2. L'entitat

2.1. Orígens i context

L'Aula de Natura El Meandre neix el 2019 com a associació mediambiental sense ànim de lucre (inscrite al registre d'associacions de Girona com a AM La Guilla) a la masia de Can Busquetics (municipi selvatà de la Cellera de Ter).

La motivació va ser la necessitat dels seus fundadors de treballar de manera independent en educació ambiental (EA) i crear un equipament *ad hoc*: una *aula de natura* que es compon d'un espai tancat per a xerrades i tallers, i una finca amb hàbitats demostratius i infraestructures per a la fauna i la flora autòctona a fi d'augmentar la biodiversitat, i com a recursos educatius. Recentment ens hem format en agricultura per la conservació, per poder treballar temes com la fertilitat de la terra o l'agricultura regenerativa per combatre el canvi climàtic i la pèrdua de biodiversitat.

Una altra faceta del projecte és el turisme de natura, amb una agenda de rutes per descobrir els espais naturals del nostre entorn, pensades per a adults i famílies.

2.1.1. Àmbit

El Meandre centra la seva activitat en l'Aula de Natura i rodalies. El nostre esperit és donar a conèixer l'entorn més proper i per això treballem en un radi d'uns 20 km que és el que coneixem millor.

La nostra seu és una masia del segle XVIII, ubicada a la zona periurbana de La Celler de Ter, just amb un peu a les Guilleries i l'altre a la plana al·luvial del riu Ter.

Al sector de muntanya predominen els alzinars, castanyedes i suredes. Entre la fauna d'aquestes muntanyes destaca la important població de ratpenats a la cova del Pasteral. També cal mencionar la presència de la falguera *Pellaea hastata*, que al planeta només la trobem al sud d'Àfrica i alguns punts d'Àsia.



Imatge 1. Congost semblant a un meandre que forma el pantà del Pasteral (Kees Hogenboom).

Les Ribes del Ter estan ocupades principalment per plantacions de pollancre i plàtans, però encara queden boscos de ribera ben conservats. Destacar la presència d'una petita verneda a la riera d'Osor (Hàbitat d'Interès Comunitari), de llúdriga (catalogada com a Espècie d'Interès Comunitari per la Directiva Habitats), i de merla d'aigua (Espècie d'Interès Comunitari i utilitzada com a espècie bioindicadora).

Tot plegat, uns paratges molt desconeguts (eclipsats per l'ombra d'indrets més mediàtics com el Montseny i els volcans d'Olot) però amb un paisatge poc alterat, ple de racons amb molt d'encant i amb un gran potencial per l'Educació Ambiental i l'ecoturisme.

2.1.1. Equipament

A l'Aula de Natura disposem de: un aula física per poder fer tallers i presentacions audiovisuals (amb lavabo i adaptada per cadires de rodes); tot un seguit d'ecosistemes demostratius (basses per amfibis, bosquet mediterrani, prat de dall, etc.) i infraestructures per la fauna (menjadora d'ocells i aguait, caixes-niu d'ocells i caixes-refugi de ratpenats, jardí de papallones, hotel d'insectes, etc). Per altra banda, hi ha diversos espais, com un hort experimental didàctic i un bosc comestible per tractar temes com l'agricultura natural, la permacultura (com a eines per augmentar la fertilitat del sòl, la captura de carboni i millorar la biodiversitat en els sistemes agrícoles), l'agricultura de secà (en relació al canvi climàtic i la sequera crònica) i l'etnobotànica (es tracta d'un bosc comestible temàtic, on les plantes estan agrupades pels seus usos). Finalment, inclou una zona d'esbarjo i joc lliure.



Imatge 2. Masia de Can Busquetics, seu de l'Aula de Natura (El Meandre).

2.2. Missió

La nostra missió és divulgar el nostre patrimoni natural per contribuir a la seva conservació.

2.3. Objectius

Concretament els nostres objectius són:

1. Estudiar el patrimoni i els valors naturals del nostre entorn més proper.
2. Divulgar aquests valors naturals de manera que generin un vincle emocional en les persones que els descobreixen. Estem convençuts de la sensibilitat innata dins tots els nens, i també en els adults, vers a la natura.
3. Potenciar aquest vincle emocional per contribuir a crear una societat respectuosa amb els altres éssers vius amb els quals compartim la biosfera.
4. Ajudar a entendre els processos ambientals de manera interrelacionada amb els socials, culturals i econòmics.
5. Promoure un estil de vida coherent amb els criteris de la sostenibilitat, que millori la salut dels ecosistemes i, de retruc, la nostra.
6. Sensibilitzar a la població de les problemàtiques ambientals locals i globals per que s'impliquin en la protecció del medi ambient.
7. Aprofitar el poder terapèutic de la natura per millorar la salut de les persones, en especial, d'aquelles més sensibles.



Imatge 3. Excursió a la Roca Foradada, les Guilleries (Annika Hollmichel).

2.4. Valors

- El respecte per la biodiversitat i els altres éssers vius
- Responsabilitat: minimitzar la nostra petjada ecològica
- Estimar i defensar el nostre entorn més immediat
- Coherència: entre el nostre ideari i el nostre funcionament
- Solidaritat i justícia vers tots els éssers humans i cultures
- Llibertat i autonomia de les persones, inclosos els infants
- Honestetat i transparència
- Empatia i relacions horitzontals, incloent als infants.
- No afany de lucre



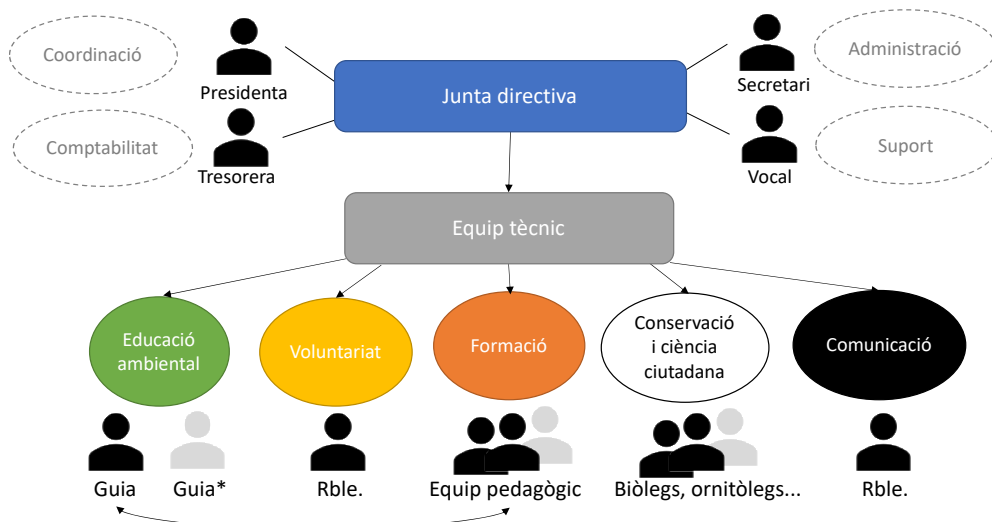
Imatge 4. Activitat d'educació ambiental a les Ribes del Ter (Miquel Guiteras).

2.5. Línies de treball

- **Educació ambiental:** treballem amb escolars des d'Infantil a Secundària fent activitats de descoberta de la fauna i flora local. També organitzem activitats educatives amb famílies.
- **Ciència ciutadana:** participem de diversos programes com els de seguiment de ratpenats del Museu de Granollers, projecte Rius, projecte Orenetes, aportació de dades a Ornitho.cat, iNaturalist i xarxes socials.
- **Formació:** hem col·laborat amb el Rural.cat en l'organització d'una jornada sobre Permacultura i canvi climàtic i volem continuar aquesta línia.
- **Sensibilització ambiental:** tenim un programa d'activitats de senderisme als espais naturals dels voltants per posar en valor el patrimoni natural proper.
- **Voluntariat:** tant a la finca com al municipi; oferim estades per treballar amb la millora d'hàbitats, incloent-hi el desenvolupament d'un viver de planta autòctona i volem desenvolupar un grup local (veure més endavant).
- **Conservació:** *rewilding* de la nostra finca, per fer-la un *hot-spot* de biodiversitat del municipi; custòdia del territori amb el sector privat; treballem amb els ens locals per promoure una gestió sostenible dels espais naturals.

2.6. Organigrama

L'associació és petita i consta d'un equip reduït i alguns col·laboradors:



*Col·laboradors

3. El voluntariat a l'entitat

L'entitat es va fundar amb persones voluntàries, amb més de 10 anys d'experiència en tot tipus de projectes, des d'organitzar activitats de voluntariat, visites guiades, campanyes de denúncia, plataformes amb altres entitats, suport a les entitats en temes comptables, de comunicació, administratius, informàtics, etc. Aquest bagatge els ha permès per una banda, un gran recorregut en temes variats, útil per tirar endavant el seu propi projecte, i per altra, una sensibilitat i coneixement profund del món del voluntariat en les diferents vessants (equips de junta directiva, voluntaris implicats, puntuals, etc.). De fet, per poder encetar el projecte, les persones implicades van treballar-hi voluntàriament, ja que és molt complicat (per no dir impossible) generar ingressos des del primer dia per tenir un equip tècnic remunerat. Tot aquest bagatge va ser clau i no imaginem haver adquirit aquest coneixement sense haver sigut voluntaris.



Imatge 5. Raúl i Eva, fundadors de l'Aula de Natura El Meandre (DEPANA).

Recentment, hem aconseguit tenir una persona alliberada, que és qui s'encarrega dels guiatges de les sortides i activitats, juntament amb altres col·laboradors puntuals. No obstant això, continua fent tasques voluntàries a la Junta Directiva i amb el seguiment de fauna. La persona encarregada dels voluntaris encara és voluntària.

El voluntariat sempre està present en la nostra manera d'entendre i viure la nostra feina pel medi ambient, i no com una situació forçada o temporal per la tessitura econòmica o les dificultats de llançar un projecte. De la mateixa manera que els voluntaris/àries han tirat endavant el projecte, poden seguir consolidant-lo i ampliant el seu abast.

L'objectiu del voluntariat, per nosaltres, és triple:

- Per una banda, donar suport a l'entitat en el seu funcionament bàsic. El projecte es va crear en un context socioeconòmic difícil, fent que els fundadors hagin sigut voluntaris per poder tirar-ho endavant. Malgrat això, sempre hi ha coses a fer i falten mans.
- Implicar a la ciutadania i als ens locals en la conservació del medi ambient, creant una "cultura mediambiental" (millorant-ne el coneixement del medi i una visió crítica).
- I per últim, vehicular els desitjos d'una bona part de la població de millorar les coses, formant-la i fent-la part del canvi.

Amb el voluntariat podem anar més enllà en la nostra tasca altruista de millorar el medi ambient; amb aquesta participació ciutadana, podem desenvolupar més àmbits de treball i tenir més impacte positiu, del que podríem aconseguir amb personal remunerat.

- **Què oferim?**

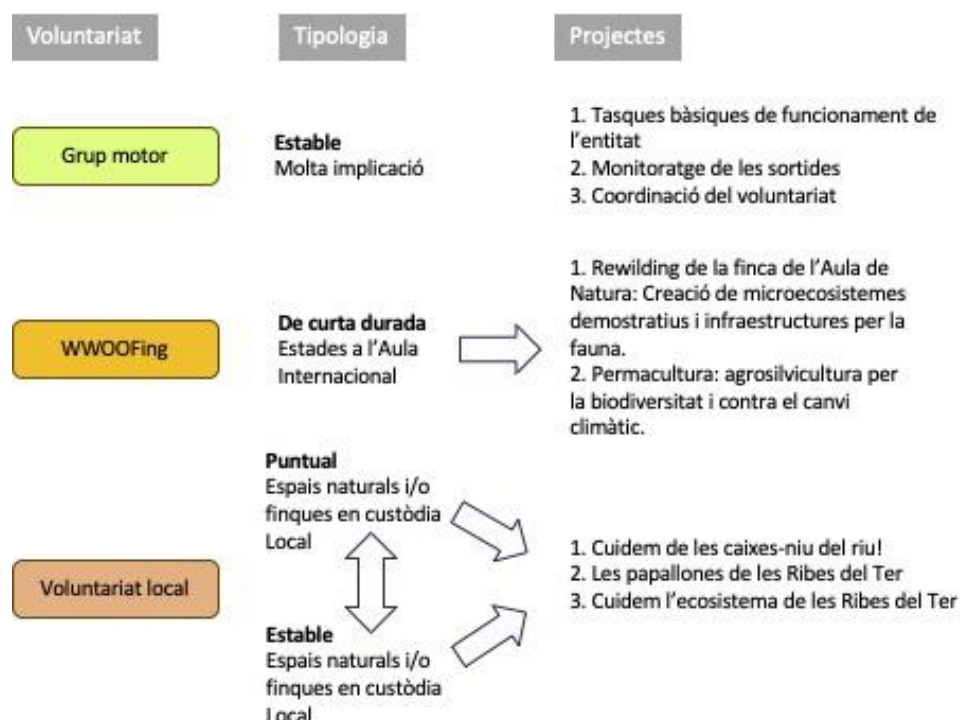
- Implicació en una entitat conservacionista.
- Coneixements naturalistes i d'horticultura per combatre el canvi climàtic i la pèrdua de biodiversitat.
- Compartir experiències amb altres persones voluntàries.
- Eines per poder contribuir a millorar el medi ambient, més enllà del voluntariat a la nostra entitat.

- **Què rebem?**

- Suport en el funcionament bàsic de l'entitat.
- Més abast pels nostres projectes i actuacions.
- Contactes i sinergies molt interessants.
- La satisfacció i motivació de conèixer persones compromeses.

3.1. Catàleg d'acció voluntària

Actualment comptem amb un grup motor i dos tipologies de voluntariat en funcionament, amb la idea d'ampliar a una tercera:



3.1.1. Grup motor

Es tracta de les persones que ara mateix garanteixen el funcionament bàsic de l'entitat (dues persones que s'encarreguen de les tasques administratives, comunicació, comptabilitat, disseny i guiatge de les sortides, etc., amb el suport de i coordinació amb la Junta Directiva). El perfil són persones amb un alt grau d'implicació en l'entitat, per la dedicació necessària, i coneixements previs. Aquest és un grup tancat i, per tant, no es detallarà el seu funcionament més endavant, no obstant això, els voluntaris signen també el seu full de compromís (Annex 1).

3.1.2. Voluntariat WWOOF

El programa internacional WWOOF (*World Wide Opportunities in Organic Farming*), consisteix en intercanvis entre "granges" que oferim sostre i manutenció, i persones que vulguin col·laborar i aprendre amb nosaltres. (En anglès el terme *granja* es refereix a cases de camp amb alguna mena de producció, no necessàriament amb animals.) La idea que va motivar aquesta iniciativa és que els projectes agroecològics solen ser molt demandants de mans. Tot i no ser un projecte productiu (només fem autoconsum), sí que complim el buscar l'autosuficiència i la sostenibilitat i fer educació i sensibilització en aquest sentit.

Aquest programa té un sistema propi de captació de voluntaris i ofereix algunes eines com un xat per comunicar-se, fitxes dels seus perfils i experiència i comentaris de amfitrions previs.

Tanmateix proporciona un full de compromís propi que s'haurà d'omplir igualment per tal de que les persones estiguin cobertes per l'assegurança WWOOF (Veure Annex 2).

El voluntariat consisteix en 4 hores de feina diaris per un període curt, normalment entre 3-5 setmanes. Hi ha dos subprojectes dintre d'aquesta proposta (Veure Annexes 3 i 4), tot i que es demana treballar en el que sigui necessari en cada moment. No obstant això intentem adaptar-nos al màxim als interessos dels WWOOFers.



Imatge 6. WWOOFers construint una espiral d'aromàtiques (El Meandre).

- **Tipologia:** Voluntariat temporal, estades curtes.
- **Durada:** 3-5 setmanes (ocasionalment fins a 2 mesos).
- **Compromís mínim:** 3 setmanes, 4 hores diàries de feina.
- **Tasques:** Millora d'hàbitats i infraestructures per la fauna, cura de l'hort i el bosc comestible a la nostra Aula de Natura.
- **Perfil:** No es requereix formació ni experiència prèvia, però sí aquesta disponibilitat, ja que els/les voluntàries viuen a la masia. Màxim de dues persones alhora. Acceptem voluntariat nacional i internacional.

3.1.3. Grup de voluntariat local

La nostra voluntat a curt termini és muntar un grup de voluntariat constituït per persones de la zona on treballem. L'objectiu és implicar a la població en la protecció del seu entorn immediat. D'entrada, i sent realistes, la idea seria anar fent jornades puntuals i així donar-nos a conèixer i engrescar a la gent a anar més enllà. A mig termini la idea és anar implicant als i les voluntàries recurrents, per muntar grups de treball. Així, petits grups es podrien responsabilitzar d'algunes de les activitats i, coordinats per nosaltres, podrien treballar amb una certa autonomia. Per aquest voluntariat estable sí que es valoraran coneixements o experiència naturalística però també serà igualment considerat l'interès i compromís.

En aquest sentit, la majoria d'activitats es poden considerar de manera puntual o permanent (repetides en el temps). És a dir, podem organitzar una jornada de neteja al riu, o un cens de ratpenats, però les següents les poden organitzar les persones voluntàries, un cop han vist la metodologia, però el projecte seria el mateix. Per aquesta tipologia buscarem la complicitat dels ens locals, perquè considerem que és la seva responsabilitat promoure una ciutadania activa i la conservació dels seus espais naturals. En concret, demanarem la difusió de les activitats, i la facilitació de les mateixes (si calen permisos, que la brigada reculli la brossa, etc).

Per aquest voluntariat no demanem la pertinença a cap municipi concret, però si viure a prop (o estiuajar) per augmentar la possibilitat d'apuntar-se a les activitats i esdevenir un grup estable.



Imatge 7. Jornada de neteja Clean up the Med a les Ribes del Ter (El Meandre).

- **Tipologia:** voluntariat puntual i/o estable.
- **Durada:** un matí o a llarg termini.
- **Compromís mínim:** un matí, uns mesos o el que pugui dedicar la persona.
- **Tasques:** Actuacions de millora d'hàbitats, retirada d'espècies invasores, projectes de ciència ciutadana (seguiment de fauna i flora, manteniment de caixes niu, etc.).
- **Perfil:** No es requereix formació ni experiència prèvia per les puntuals; per les sostingudes, seria interessant, tot i que també podem fer nosaltres la formació. No hi ha un mínim o màxim de persones a incorporar, malgrat que a les activitats puntals es veurà si val la pena posar un mínim, segons la logística requerida.

4. Figura de coordinació del voluntariat

La persona coordinadora del voluntariat i l'acompanyant sol ser la mateixa (tot i que altres membres de l'entitat poden fer l'acompanyament de manera puntual).

Les funcions de la Coordinadora del Voluntariat són, bàsicament:

- Planificar el voluntariat en funció de les necessitats dels projectes de cada moment.
- Crear un cronograma d'activitats i nombre de persones necessàries.
- Gestionar la captació i selecció de voluntaris (amb suport d'altres persones de l'equip, si s'escau, depenent de l'àmbit).
- Coordinar les tasques realitzades per les persones voluntàries.
- Assegurar-se de que existeixen els recursos i eines per poder desenvolupar les actuacions
- Acompanyar i formar a les persones voluntàries, atendre diferents problemàtiques que puguin sorgir, i finalitzar la relació si no es troba una solució o qualsevol altra contingència
- Vetllar per la seguretat i benestar de les persones voluntàries.
- Encarregar-se de tota la documentació relacionada amb el voluntariat (actualització i aplicació del pla de voluntariat, gestió dels fulls de compromís, assegurances, etc.).
- Avaluar en tot moment la viabilitat econòmica i humana del voluntariat, així com recollir el *feed-back* dels voluntaris per a una millora constant dels processos.

El requeriment de temps per aquesta figura (molt aproximadament) és: unes 8 hores per mes en la cerca i selecció de persones voluntàries; unes 2 hores diàries, en el cas dels WWOOFers, durant l'estada; i d'un matí, en el cas de jornades puntuals.

En el cas eventual de poder muntar un grup estable de voluntaris, es crearà la figura del "Responsable d'Àrea". Inicialment serà un voluntari/ària supervisat pel personal de l'entitat (amb intenció de professionalitzar-ho si és possible). El paper d'aquesta persona serà:

- Organitzar el seu propi grup de voluntaris/àries (pot fer la captació o no), reunions, comunicació, etc.
- Planificar el calendari juntament amb la Coordinadora de Voluntariat.
- Assumir les tasques de la Coordinadora en matèria de gestió dels voluntaris/àries durant les jornades (fulls de compromís, acompanyament, formació si s'escau, etc.).
- Coordinar les actuacions concretes amb tot el que es necessiti abans (recursos i eines per les actuacions) i després (gestionar la brossa, etc.).
- Assegurar-se que els seus voluntaris estan formats i acompanyats, recollir les seves impressions i neguits.

El temps requerit dependrà molt de la necessitat de suport per part del Coordinador i l'autonomia dels propis membres.

5. Fases del cicle de gestió del voluntariat

5.1. Voluntariat del programa WWOOF

Captació: Ens contacten a través de la plataforma WWOOF online, bé perquè els interessa el projecte o les temàtiques que cobrim, o per l'entorn/ubicació geogràfica. No hem hagut en cap ocasió de buscar activament, tot i que anunciem aquesta oferta als nostres canals (web, XS..).

Selecció: Un cop ens contacten, estudiem detingudament els perfils de www.wwooof.es per veure si poden encaixar. Si no escriuen específicament sobre el que fem, demanem una carta de motivació per veure les expectatives de cada persona i si realment entenen que és el nostre projecte (WWOOF és un voluntariat en granges ecològiques i nosaltres fem moltes més coses, com la millora de la biodiversitat de la finca). Fem tot el procés per escrit o per videoconferència per assegurar-nos que la persona pot encaixar.

Acollida - Incorporació: Les persones solen arribar a casa nostra un dia abans. Concretem el funcionament bàsic de la vida domèstica, horaris i responsabilitats (que ja vam explicar en el procés de selecció). Els hi donem el full de compromís de WWOOF, que inclou els drets i deures, i es signa per part del voluntari i de l'entitat. El següent (primer) dia normalment no fem cap feina, només visitem el projecte, perquè s'entengui el context. La primera setmana fem un acompanyament continu perquè la considerem d'aprenentatge i habituació.

Formació: La formació és constant, des de la visita inicial (veure "Acollida"), fins a les tasques concretes. Intentem que s'entengui no només el com, sinó el per què de cada actuació, amb nocions bàsiques o més avançades en funció dels coneixements de la persona i l'interès.

Acompanyament: Els i les WWOOFers tenen un període d'aproximadament una setmana d'adaptació en que la presència de l'acompanyant és gairebé constant. A partir d'aquí, normalment som unes dues hores al dia amb ells. Oferim activitats variades perquè les persones voluntàries puguin anar canviant, segons es trobin física i mentalment (més físiques o més creatives, etc.). En aquest cas si han de canviar de tasca, es fa la formació i entrenament corresponent. Fins i tot, si no hi som en tot moment, el nostre suport és constant, ja que poden sorgir dubtes en qualsevol tasca, i per assegurar-nos que les activitats són adients per cada moment (per ex. que no hi hagi temes d'ergonomia o excés d'insolació, etc.). Setmanalment fem una valoració conjunta de com se sent la persona, en funció de les seves expectatives, tant en el pla purament de voluntariat com el de convivència.

Desvinculació: Normalment les persones venen per un temps determinat, tot i que, en alguns casos molt excepcionals, hem hagut d'interrompre les estades per diferents motius. En el primer cas, agraïm la participació de la persona voluntària i fem una valoració positiva al seu perfil de la plataforma WWOOF. En alguns casos, ens han demanat cartes de recomanació per accedir a alguna feina. En el cas de que es produeixi una situació que pugui induir a terminar anticipadament per alguna de les parts, es farà un procés per exposar la situació i intentar reconduir-la. Si no és possible, es procedirà com abans.

5.2. Grup de voluntariat local

Hem decidit, per tal d'involucrar a persones de la zona, començar fent activitats puntuals per veure si 1) hi ha massa crítica, 2) la gent té interès i li agrada (després d'haver fet alguna activitat) i, 3) es fidelitza (torna a les activitats).

Captació - Selecció: Es convocarà als possibles voluntaris/àries de diferents maneres:

- Es farà un cartell específic de l'activitat. Es difondrà a través de la nostra web, xarxes socials i butlletí electrònic.
- Es penjaran cartells a llocs emblemàtics del municipi i consistoris veïns.
- Es faran servir plataformes com www.voluntariatambiental.cat de la XCN.
- Si s'ha aconseguit implicar l'ajuntament, es faran servir els seus canals (grup de WhatsApp, publicació en paper "Infopoble" – mensual-, panels informatius a diferents indrets del poble, etc.).

Durant aquesta fase inicial, d'introducció del voluntariat a la zona (on no es fan activitats, fins a on sabem) i sondeig de les possibilitats de crear un grup formal de voluntariat, no es farà un procés de selecció com a tal. Estarà oberta a totes les persones que tinguin la voluntat de participar i no manifestin cap impediment físic. Des d'infants (fins als 16 anys) acompanyats per un adult, fins a adults de totes les edats. Sí que, veient algun interès o aptitud concreta, es pot recomanar alguns dels projectes concrets (veure Annexes 5, 6 i 7).

En el cas de que hi hagi una bona acollida i es pugui crear un grup de voluntaris, es confiarà en haver pogut conèixer a les persones durant les activitats puntuals, si han participat de manera continuada. Si s'escau, es faran entrevistes on es valorarà en quin/s dels projectes de voluntariat es poden implicar, i fins a quin grau (temps per dedicar-hi). Es considerarà la seva formació prèvia tot i que no serà un requisit.

Les activitats puntuals es continuaran fent un cop constituït el grup de voluntariat estable (amb els diferents grups de treball); la única diferència serà que els Responsables d'Àrea seran els que faran gran part del procés.

Acollida – Incorporació - Formació: Durant les activitats puntuals, es rebrà als voluntaris/àries en grup i se'ls introduirà en l'activitat, explicant tots els detalls de la mateixa --incloent-hi la teoria i el sentit de l'actuació, materials necessaris i mesures de seguretat. Se'ls donarà el full de compromís per a signar, on consten els drets i deures, la protecció de dades i els consentiment per a l'ús d'imatges (Annex 8).

En el cas del grup estable de voluntaris, aquest procés serà una mica més llarg. Si no s'ha fet durant la fase de Captació/Selecció, es durà a terme una entrevista personal per explicar bé el projecte i el que implica el voluntariat a llarg termini. Es comenten els diferents projectes (per ex es pot entregar una còpia d'aquest pla) i es convocarà a una altra trobada, presencial o virtual, si la persona necessita estudiar-ho. Es facilitarà el Full de Compromís (Annex 1) per formalitzar la relació i quedar la persona protegida per l'assegurança. Si s'escau, es faran formacions específiques, sobre el terreny. Aquí pot participar el Responsable d'Àrea (si s'ha triat) i la resta de persones, és a dir, es pot fer de manera grupal.

Acompanyament: Durant les jornades de voluntariat, els monitors/acompanyants estaran presents en tot moment, per atendre dubtes que puguin sorgir o repassar les instruccions i el bon ús dels materials i equips de protecció. S'atendran petites lesions que es puguin produir i tractar amb la nostra farmaciola. Es farà una pausa a mitja jornada per esmorzar o descansar quan els participants ho demanin o es consideri des de l'equip.

En el cas del grup estable de voluntaris, el Responsable d'Àrea farà aquesta tasca, amb el suport de la Coordinadora. Es proporcionaran els materials necessaris i fitxes de camp si s'escau. Hi haurà una coordinació en tot moment amb la Coordinadora i es faran reunions regulars.

Desvinculació - Comiat: Per les activitats puntuals no cal un procés ja que tenen una durada determinada, però sí que es farà inventari del material proporcionat, es farà una foto de grup i es reconeixerà la feina feta amb un agraïment col·lectiu (també a les xarxes socials i a la memòria anual). També es recolliran les seves impressions sobre l'activitat. S'oferirà la possibilitat de rebre les nostres propostes per correu electrònic o altres mitjans, si les persones ho consideren oportú.

En el cas del grup de voluntaris/àries permanent, es possible que s'hagi determinat prèviament el temps de la col·laboració. En cas contrari, si la persona decideix interrompre la relació, es mirarà d'esbrinar els motius de la desvinculació per recollir totes les propostes de millora possibles (si no es pot reconduir la situació). Igualment es valorarà la tasca realitzada amb una carta d'agraïment (Annex 9) i es demanarà si volen continuar rebent informació o que els esborrem de la base de dades i s'emetrà un certificat de participació (Annex 10).

Si es tracta de campanyes amb una durada determinada, es valorarà fer un sopar de comiat, o alguna altra proposta per compartir amb tots els participants.

Per a la comunicació interna, és pot fer un grup de WhatsApp o semblant, el qual es pot mantenir si hi ha la voluntat dels voluntaris de continuar informats d'activitats futures.



Imatge 8. WWOOFer treballant al jardí de papallones (El Meandre).

5. Avaluació

L'objectiu de l'avaluació és:

- Comprovar si s'aconsegueixen els objectius del pla (i del projecte de voluntariat).
- Assegurar-se que es segueix l'esquema de funcionament aquí presentat.
- Vetllar perquè els projectes siguin coherents amb la nostra filosofia en tot moment.
- Valorar per part de l'equip si és viable (si la proposta és realista des d'un punt de vista de recursos humans i econòmics) i si s'escau, redimensionar-la.
- Millorar les dinàmiques o aspectes que no funcionin i actualitzar el pla en conseqüència.

Les eines de que disposem per a fer l'avaluació són:

- Reunions setmanals amb els WWOOFers per valorar tots els aspectes de l'estada.
- Comentaris que ens deixen els WWOOFers a la plataforma online.
- Valoracions de les activitats per part dels acompanyants de les activitats puntuals.
- Reunions mensuals de l'equip per fer el seguiment del desenvolupament dels projectes de voluntariat.
- Enquestes de satisfacció als participants de les activitats puntuals.
- Guia "Fem camí» de la Xarxa de Voluntariat Ambiental de Catalunya, amb tot un seguit de criteris de qualitat per a les nostres activitats.
- Memòria anual, que recollirà tot el que s'ha fet durant un any i la valoració.

En relació als elements que ens poden ajudar a avaluar, tenim **indicadors mesurables**:

- Nombre de participants i si augmenten amb el temps.
- Nombre d'activitats realitzades.
- Fidelitat de les persones (si repeteixen).
- Nombre de persones que es donen de baixa o interrompen abans del temps establert.
- Implicació de les persones (si volen col·laborar de manera permanent).
- Persones que s'apunten a la llista de difusió.
- Augment en els visitants a la web i xarxes socials.
- Objectius del cronograma assolits (activitats/any).
- Nombre de reunions de l'equip.
- Respostes de les enquestes als voluntaris.

I **indicadors no mesurables**:

- Acollida dels projectes.
- Comentaris i crítiques rebudes.
- Millora en el coneixement (formació) dels participants.
- Canvis en l'actitud de les persones que hi participen, incl. la sensibilitat vers l'entorn.
- Eficiència: valoració de l'esforç i els resultats obtinguts.
- Canals de comunicació correctes.
- Si el projecte està a l'alçada de les expectatives dels i les voluntàries.
- Participació, en el sentit de la motivació dels voluntaris/àries.
- Resultats, pel que fa a les millores ambientals esperades.
- Millora en la percepció del veïnat no directament implicat en les activitats, i els ens locals (per ex., mitjançant les opinions a les xarxes socials, la receptivitat a col·laborar dels ajuntaments, etc.).

6. Annexes

- 1) Full de compromís estable
- 2) Compromís WWOOF
- 3) Fitxa voluntariat *Rewilding*
- 4) Fitxa voluntariat Permacultura
- 5) Fitxa voluntariat MBS
- 6) Fitxa voluntariat Caixes-niu
- 7) Fitxa voluntariat invasores
- 8) Full compromís puntual
- 9) Carta d'agraïment
- 10) Certificat de participació